

# INCHAMORE WIND DAC

FEIRM GHAOITHE NA HINSE MÓIRE

CO. CHORCAÍ

IMLEABHAR I

ACHOIMRE NEAMHTHEICNIÚIL (NTS)

Bealtaine 2023

**Inchamore Wind DAC,**  
C/O FuturEnergy Ireland,  
27/28 Herbert Place,  
Dublin 2,  
Ireland,  
D02 DC97.



**Jennings O'Donovan & Partners Limited,**  
Innealtóirí Comhairleacha,  
Páirc Gnó Fhionasclainn,  
Sligeach.  
Teil.: 071 9161416  
Facs: 071 9161080  
rphost:  
[info@jodireland.com](mailto:info@jodireland.com)



**JENNINGS O'DONOVAN & PARTNERS LIMITED**  
 Innealtóirí Comhairleacha Tionscadail, Sibhialta agus  
 Struchtúracha,  
 PÁIRC GNÓ FHIONASCLAINN,  
 SLIGEACH,  
 ÉIRE.



Teileafón (071) 91 61416  
 Faics (071) 91 61080

R-phost [info@jodireland.com](mailto:info@jodireland.com)  
 Suíomh Gréasáin [www.jodireland.com](http://www.jodireland.com)

## **CEADÚ DOICIMÉID**

TIONSCADAL	Feirm Ghaoithe na hInse Móire	
UIMH. AN JAB/AN CHLIAINT	Inchamore Wind DAC	6226
TEIDEAL AN DOICIMÉID	Achoimre Neamhtheicniúil	

### Ullmhaithe ag

### Athbheithnithe /Ceadaithe ag

Doiciméad Rev. 0	Ainm Shirley Bradley	Ainm David Kiely
Dáta  11 Bealtaine 2023	Síniú  <i>Shirley Bradley</i>	Síniú  <i>David Kiely</i>

Tá an doiciméad seo, agus an fhaisnéis nó an chomhairle atá inti, curtha ar fáil ag JENNINGS O'DONOVAN & PARTNERS LIMITED le haghaidh úsáide inmheánaí amháin agus lena Chliant i gcomhlíonadh dhualgais agus dhilteanas JENNINGS O'DONOVAN & PARTNERS LIMITED faoina gconradh leis an gClíant. Ba cheart aon chomhairle, tuairimí nó moltaí sa doiciméad seo a léamh agus brath orthu i gcomhthéacs an doiciméid ina hiomláine amháin. Tá an chomhairle agus na tuairimí atá sa doiciméad seo bunaithe ar an bhfaisnéis a cuireadh ar fáil do Jennings O'DONOVAN & PARTNERS LIMITED ar dháta an doiciméid seo agus ar chaighdeán, cóid, teicneolaíocht agus cleachtais tógála reatha amháil dáta an doiciméid seo. Tar éis seachadadh deiridh an doiciméid seo don Chliant, ní bheid aon oibleagáid ná dualgas breise ar JENNINGS O'DONOVAN & PARTNERS LIMITED comhairle a thabhairt don Chliant ar aon ábhar, lena n-áirítear forbairt a dhéanann difear don fhaisnéis nó don chomhairle a sholáthraítear sa doiciméad seo. D'ullmhaigh JENNINGS O'DONOVAN & PARTNERS LIMITED an doiciméad seo ina gcáil ghairmiúil mar Innealtóirí Comhairleacha. Ní mhaítear, in aon tslí, go n-áirítear aon tsaghas comhairle nó tuairime dlí in ábhar an doiciméid. Ullmhaítear an doiciméad seo de réir théarmaí agus choinníollacha an chonartha atá ag JENNINGS O'DONOVAN & PARTNERS LIMITED leis an gClíant. Ba cheart aird a thabhairt ar na téarmaí agus choinníollacha sin agus an doiciméad seo á bhreithniú agus/nó ag brath ar an doiciméad seo. Más mian leis an gClíant an doiciméad seo a scaoileadh chuig Tríú Páirtí ionas go mbeadh an páirtí sin ag brath air, féadfaidh JENNINGS O'DONOVAN & PARTNERS LIMITED, dá rogha féin, aontú le scaoileadh den sórt sin ar choinníoll:

- (a) JENNINGS O'DONOVAN & PARTNERS LIMITED comhaontú scríofa a fháil roimh an scaoileadh sin, agus  
 (b) Tríd an doiciméad a scaoileadh chuig an Tríú Páirtí, ní bhfaighidh an Tríú Páirtí sin aon chearta, conarthacha nó eile, in aghaidh JENNINGS O'DONOVAN & PARTNERS LIMITED agus JENNINGS O'DONOVAN & PARTNERS LIMITED, dá réir sin, ní ghabfaidh sé nó sí aon dualgais ná dilteanas. nó oibleagáid don Tríú Páirtí sin, agus  
 (c) Ní ghlacann JENNINGS O'DONOVAN & PARTNERS LIMITED aon fhreagracht as aon chaillteanas nó damáiste a thabhaíonn an Clíant nó as aon choinbhleacht leasa JENNINGS O'DONOVAN & PARTNERS LIMITED a eascaíonn as scaoileadh an doiciméid seo don Chliant don Tríú Páirtí.

**Stiúthóirí:** D. Kiely, C. McCarthy  
**Stiúthóir Réigiúnach:** A. Phelan  
**Comhairleoirí:** C. Birney, R. Gillan

**Comhlaigh Sinsireacha:** R. Davis, M. Forbes, S. Gilmartin, J. Healy, S. Lee, J. McElvaney, T. McGloin, S. Molloy  
**Comhlaigh:** B. Coyle, D. Guilfoyle, L. McCormack, C. O'Reilly, M. Sullivan

**Uimhir Chláraithe na Cuideachta** 149104 **Uimhir Chláraithe CBL**  
 IE6546504D



**FEIRM GHAOITHE NA HINSE MÓIRE, CO. CHORCAÍ.****ACHOIMRE NEAMHTHEICNIÚIL****CLÁR**

<b>1</b>	<b>NTS.1 Réamhrá.....</b>	<b>1</b>
<b>2</b>	<b>NTS.2 Measúnú Tionchair Timpeallachta .....</b>	<b>2</b>
<b>3</b>	<b>NTS.3 Moladh d’Fheirm Ghaoithe na hInse Móire.....</b>	<b>4</b>
3.1	Tuirbíní Gaoithe.....	7
3.2	Rochtain ar an bhForbairt.....	8
3.3	Nasc Eangaí.....	8
3.4	Céim na Tógála.....	8
3.5	Athchóiriú Gnáthóg.....	9
3.6	An Chéim Oibriúcháin.....	10
<b>4</b>	<b>NTS.4 Roghnú agus Dearadh Láithreán .....</b>	<b>10</b>
<b>5</b>	<b>NTS.5 Creat Dlí agus Beartais .....</b>	<b>10</b>
<b>6</b>	<b>NTS.6 Daonra agus Sláinte an Duine .....</b>	<b>10</b>
6.1	Caochaíl Scáileanna.....	11
<b>7</b>	<b>NTS.7 Bithéagsúlacht .....</b>	<b>12</b>
<b>8</b>	<b>NTS.8 Éaneolaíocht.....</b>	<b>16</b>
<b>9</b>	<b>NTS.9 HIDREOLAÍOCHT, GEOLAÍOCHT AGUS AN TIMPEALLACHT UISCE.....</b>	<b>17</b>
<b>10</b>	<b>NTS.10 Aer agus Aeráid.....</b>	<b>20</b>
<b>11</b>	<b>NTS.10 Torann.....</b>	<b>21</b>
<b>12</b>	<b>NTS.11 Tírdhreach agus Radharc .....</b>	<b>22</b>
<b>13</b>	<b>NTS.13 Sócmhainní Ábharacha agus Ceisteanna Eile .....</b>	<b>26</b>
13.1	Úsáid Talún .....	26
13.2	Teileachumarsáid .....	27
13.3	Gréasáin Leictreachais.....	27
13.4	Aerloingseoireacht.....	27
<b>14</b>	<b>NTS.14 Oidhreacht Chultúrtha .....</b>	<b>28</b>
<b>15</b>	<b>NTS.15 Trácht agus Iompar .....</b>	<b>29</b>
<b>16</b>	<b>NTS.16 Leochaileacht an Tionscadail do Mhór-Thimpistí agus Tubaistí Nádúrtha</b>	<b>31</b>
<b>17</b>	<b>NTS.17 Idirghníomhaíochtaí agus Idirchaidrimh.....</b>	<b>32</b>

## 1 NTS.1 RÉAMHRÁ

Tugann an Achoimre Neamhtheicniúil (NTS) seo achoimre ar an Tuarascáil ar Mheasúnú Tionchair Timpeallachta (EIAR) a ghabhann leis an iarratas ar chead pleanála d'Fheirm Ghaoithe na hInse Móire (An Tionscadal) atá suite thart ar 6 km laistiar de shráidbhaile Bhaile Mhic Íre i nGaeltacht Mhúscraí, Co. Chorcaí. Tá an suíomh suite timpeall 5.9 km siar ó Bhaile Mhic Íre, Co. Chorcaí agus tá sé taobh le teorainn an chontae idir Chorcaigh agus Ciarraí. Tá sé 54 km siar ó Chathair Chorcaí agus 23 km soir ó thuaidh ón Neidín, Co. Chiarraí.

Is é an t-iarratasóir atá ag lorg cead pleanála ná Inchamore Wind DAC, comhfhiontar idir FuturEnergy Ireland agus SSE Renewables.

Cuideachta chomhfhiontair is ea FuturEnergy Ireland (FEI) faoi úinéireacht ar bhonn 50:50 idir Coillte agus Bord Soláthair an Leictreachais (ESB). Comhcheanglaíonn an gnó nua seo na sócmhainní agus an saineolas is láidre atá ag an Stát i bhforbairt fuinnimh in-athnuaite ar talamh thar ceann mhuintir na hÉireann. Tá siad ar cheann de na forbróirí tiomnaithe gaoithe ar talamh is mó in Éirinn agus is é an misean atá acu ná acmhainneacht ár n-acmhainní náisiúnta a uasmhéadú agus dlús a chur le hathrú na hÉireann go geilleagar fuinnimh ísealcharbóin.

Is í aidhm FuturEnergy Ireland ná cuidiú go hábhartha leis an tír a spriocanna fuinnimh ghlais a bhaint amach, ag baint amach glan-astuithe nialasach faoi 2050, mar atá leagtha amach i bPlean Gníomhaíochta Aeráide an Rialtais agus a bhfuil reachtaíocht déanta dó faoin Acht um Gníomhú ar son na hAeráide. Maidir leis seo, tá FuturEnergy Ireland ag iarraidh aistriú na hÉireann go geilleagar ísealcharbóin a bhrú chun cinn go gníomhach trí 1GW de thionscadail fuinnimh gaoithe a fhorbairt faoi 2030.

Tá FuturEnergy Ireland tiomanta d'fheirmeacha gaoithe den scoth a n-éiríonn leo ó thaobh tráchtála de a fhorbairt agus ag an am céanna an tacaíocht ó phobail áitiúla a uasmhéadú. Tá an poitéinseal ag a chuid tionscadal feirmeacha gaoithe ról bunúsach a bheith acu i ngeilleagar glas trí phoist a chruthú i gceantair thuaithe agus earnáil ghlas thionsclaíoch a fhás, agus forbairt áitiúil a mhaoiniú do phobail óstaigh ag an am céanna.

Tá SSE Renewables ar cheann de na príomh forbróirí, oibreoirí agus úinéirí i gcúrsaí fuinnimh in-athnuaite in Éirinn. Tá punann na cuideachta ar talamh in Éirinn comhdhéanta de 29 feirm ghaoithe a tháirgeann beagnach 700MW de ghiniúint in-athnuaite, lena n-áirítear an fheirm ghaoithe is mó in Éirinn, Páirc Ghaoithe na Gaillimhe a tháirgeann 174 MW.

Tá cead á lorg ag an iarratasóir chun cúig (5 Uimh.) tuirbín gaoithe, crann meitéareolaíochta, fostáisiún ar an láthair agus gach oibreacha coimhdeacha a thógáil lena n-áirítear pointe casta ar an N22, lastuaidh de bhealach isteach an tsuímh.

Cuireann an Tuarascáil ar Mheasúnú Tionchair Timpeallachta (TMTT) faisnéis i láthair maidir le haithint agus measúnú ar éifeachtaí suntasacha féideartha comhshaoil an Tionscadail agus tuairiscíonn sé torthaí an Mheasúnaithe Tionchair Timpeallachta (MTT) a rinneadh de réir an Achta um Pleanáil agus Forbairt 2000, arna leasú, agus na Rialacháin um Pleanáil agus Forbairt 2001, arna leasú. Cuimsíonn an TMTT na doiciméid seo a leanas:

- An Achoimre Neamhtheicniúil seo (Imleabhar I)
- Príomhthuarascáil an TMTT (Imleabhar II)
- Figiúirí Tacaíochta (Imleabhar III)
- Aguisíní Tacaíochta (Imleabhar IV)

Cuireann na doiciméid seo nádúr an Tionscadail, na héifeachtaí dóchúla ar an gcomhshaol agus na bearta a mholtar chun an comhshaol a chosaint le linn gach céime den fhorbairt in iúl dá léitheoirí.

Cuimseoidh an Tionscadal na céimeanna seo a leanas:

- Tógáil an Tionscadail
- Oibriú an Tionscadail
- Díchoimisiúnú an Tionscadail

## **2 NTS.2 MEASÚNÚ TIONCHAIR TIMPEALLACHTA**

Bíonn MTT ag teastáil nuair is dócha go mbeidh tionchar suntasach ar an gcomhshaol mar gheall ar nádúr, méid nó suíomh forbartha nua. De ghnáth éilíonn feirmeacha gaoithe ar scála an Tionscadail seo go dleathach go ndéanfaí MTT.

Ullmhaíodh an TMTT tar éis cur chuige córasach i leith MTT agus dearadh tionscadail, agus tuiscintí ar na héifeachtaí féideartha á n-úsáid chun an dearadh a athrú chun na héifeachtaí sin a laghdú. Is iad príomhchéimeanna an MTT ná:

- Comhairliúchán scóipe (próiseas chun fiafraí d'eagraíochtaí ábhartha cad a cheapann siad ba chóir a áireamh san MTT) agus conas a dtugtar aghaidh ar na hábhair seo
- Measúnuithe teicniúla ar an gcomhshaol - staidéir bhonnlíne (a thuiscint cad iad na dálaí comhshaoil atá ann faoi láthair), ag fiafraí cad iad na héifeachtaí suntasacha féideartha ar an gcomhshaol a d'fhéadfadh a bheith ann, eolas a thabhairt d'éabhlóid an dearaidh agus sainaitheint beart chun éifeachtaí neamh-inmhianaithe a laghdú.

- Na torthaí a scríobh le cur san áireamh san TMTT
- An t-iaratas pleanála agus an TMTT a chur isteach

Tá scóipeáil agus comhairliúchán réamhiarratais tábhachtach maidir le TMTT a fhorbairt atá cuimsitheach agus cothrom. Cuireadh iarratais ar Thuairimí Scópála faoi bhráid na gcomhlachtaí forordaithe agus na bpríomhchomhairleoirí ó Shamhain 2020 go Márta 2023. Bhí Tuarascáil Scópála ag gabháil leis na hiarratais a rinne cur síos ar an Tionscadal, ar mhodheolaíocht an MTT a bhí beartaithe agus ar na príomhréimsí le ‘scóipeáil isteach’ nó le ‘scóipeáil amach’ in aon mheasúnú eile. Tá na Tuairimí Scópála a fuarthas san áireamh sa **TMTT Aguisín 1.1** Áiríodh leis sin comhaontú ar eisiámh ón TMTT, measúnú ar éifeachtaí ar ghabhdóirí nó gnéithe áirithe, áit ar comhaontaíodh nach raibh aon fhéidearthacht ann go mbeadh éifeachtaí suntasacha ann.

Cuireadh tús le rannpháirtíocht tosaigh an Oifigigh Idirchaidrimh Phobail i mí Lúnasa 2020 lena n-áirítear teagmháil dhíreach trí chuairt a thabhairt ar na tithe go léir laistigh de 2 km den limistéar staidéir agus faisnéis a sholáthar faoin Tionscadal. In 2021 agus 2022, scaipeadh nuachtlitreacha ar an bpobal áitiúil chun nuashonrú a sholáthar ar dhul chun cinn an Tionscadail agus chun míniú a thabhairt ar an slí a rachfaí i gcomhairle le daoine áitiúla amach anseo. Go luath in 2023, tugadh cuireadh don phobal páirt a ghlacadh sa Turas Fíorúil agus sa Phróiseas Comhairliúcháin Phoiblí. Reáchtáil an Tionscadal Ócáid Faisnéise Poiblí lena n-áirítear laethanta oscailte clinic ar an láthair ar an 20 agus 21 Aibreán 2023 sa Halla i sráidbhaile Chúil Aodha, Co. Chorcaí.

Tá measúnú déanta ar éifeachtaí comhshaoil i gcaibidlí den TMTT, go ginearálta le caibidil amháin in aghaidh an disciplín theicniúil, a léiríonn go ginearálta cineál gabhdóirí na n-éifeachtaí féideartha (e.g., éin). Leanann na measúnuithe i ngach caibidil cur chuige córasach comhchosúil, chun aon éifeachtaí a d’fhéadfadh a bheith suntasach i gcomhthéacs na Rialachán MTT a shainaithint. Áirítear leis an gcur chuige an “bonnlíne” a bhunú, agus é sin á dhéanamh ar staid reatha an chomhshaoil, a gcuirfear an Fhorbairt leis. Aithníonn sé seo na príomhghabhdóirí, lena n-áirítear cé chomh híogair is atá siad don sórt athraithe a d’fhéadfadh a bheith mar thoradh ar an Tionscadal. Déantar measúnú ansin ar mhéid (nó ar mhéadaíocht) féideartha an athraithe de bharr an tionscadail, agus déantar an íogaireacht agus an méid a mheas le chéile chun teacht ar chonclúid ar thábhacht. Is féidir le héifeachtaí a bheith inmhianaithe (nó "dearfach", nó "tairbheach"), nó neamh-inmhianaithe (nó "diúltach", nó "díobhálach"). Moltar maolú nuair is féidir chun éifeachtaí suntasacha neamh-inmhianaithe a chosc. Is iad na héifeachtaí deiridh, molta, iad siúd tar éis maolú a bheith curtha i bhfeidhm, agus is “éifeachtaí iarmharacha” iad.

I gcomhréir le Rialacháin an MTT, rinneadh 'éifeachtaí carnacha' a mheas sa mheasúnú. Is éifeachtaí iad seo a eascraíonn ó athruithe carnacha de bharr gníomhartha san am a chuaigh thart, san am i láthair nó intuairthe go réasúnta in éineacht leis an tionscadal.

### 3 NTS.3 MOLADH D'FHEIRM GHAOITHE NA HINSE MÓIRE

Léirítear leagan amach an Tionscadail i bhFigiúr NTS-1. Beidh na príomhchodanna seo a leanas sa Tionscadal:

- Cúig tuirbín gaoithe a thógáil le hairde iomlán ó thalamh go barr rinn lainne de réimse idir 177m agus 185m san áireamh. Beidh trastomhas rôtair ag na tuirbíní gaoithe idir 149m agus 155m san áireamh agus airde moil idir 102.5m agus 110.5m san áireamh.
- Tréimhse oibriúcháin 35 bliain a bheidh ag na tuirbíní gaoithe.
- Tógáil cruasheastán tuirbíní buana agus bunsraitheanna tuirbíní.
- Tógáil príomhshuíomh tógála sealadach le hoifigí suímh shealadacha ghaolmhara, limistéir pháirceála agus fálú slándála.
- Suiteáil crann meitéareolaíochta (saolré 35 bliana) a bheidh 110 méadar ar airde agus cuaille tintrí 4m ar a bharr, sa tslí is go mbeidh airde foriomlán de 114 méadar ag an struchtúr.
- Forbairt sloic iasachtaithe ar an láthair (TMTT Figiúr 2.2)
- Tógáil bóithre rochtana suímh inmheánacha buana nua agus uasghrádú ar bhóithre rochtana an tsuímh atá ann cheana féin lena n-áirítear bána pasála agus an bonneagar draenála go léir lena mbaineann.
- Forbairt líonra inmheánach draenála suímh buan agus córais rialaithe dríodair.
- Tógáil fostáisiún leictreach buan 38 kV lena n-áirítear foirgneamh rialaithe le háiseanna leasa, gach gléasra agus trealamh leictreach gaolmhar, fálú agus geataí slándála, gach cábla faoi thalamh a bhaineann leis, umar coinneála fuíolluisce, agus gach struchtúr agus oibreacha coimhdeacha.
- Na cáblaí leictreacha agus cumarsáide faoi thalamh uile a nascann na tuirbíní gaoithe le fostáisiún na feirme gaoithe.
- Leagan foraoiseachta coimhdeach chun tógáil agus oibriú na Forbartha a éascú.
- Gach obair forbartha láithreáin lena n-áirítear beirm, tírdhrechtú agus tochailt ithreach.
- Oibreacha uasghrádaithe ar Bhealach Seachadta na dTuirbín lena n-áireofar na nithe seo leanas:
  - Oibreacha ar bhóthar foraoise atá ann cheana féin amach ón mbóthar áitiúil N22 chun leathnú áitiúil an bhóthair a chur san áireamh agus bealach isteach spréach a chruthú, baint an fhásra atá ann cheana féin le haghaidh spréanna infheictheachta agus fáil réidh le troscán sráide chun seachadadh ualaí neamhghnácha agus seachadadh comhpháirteanna tuirbíní a éascú.

Tá cead pleanála 10 mbliana agus saolré 35 bliain do na tuirbíní gaoithe agus an crann meitéareolaíochta ó dháta coimisiúnaithe na feirme gaoithe ar fad á lorg. Léiríonn sé seo saolré tuirbíní an lae inniu.

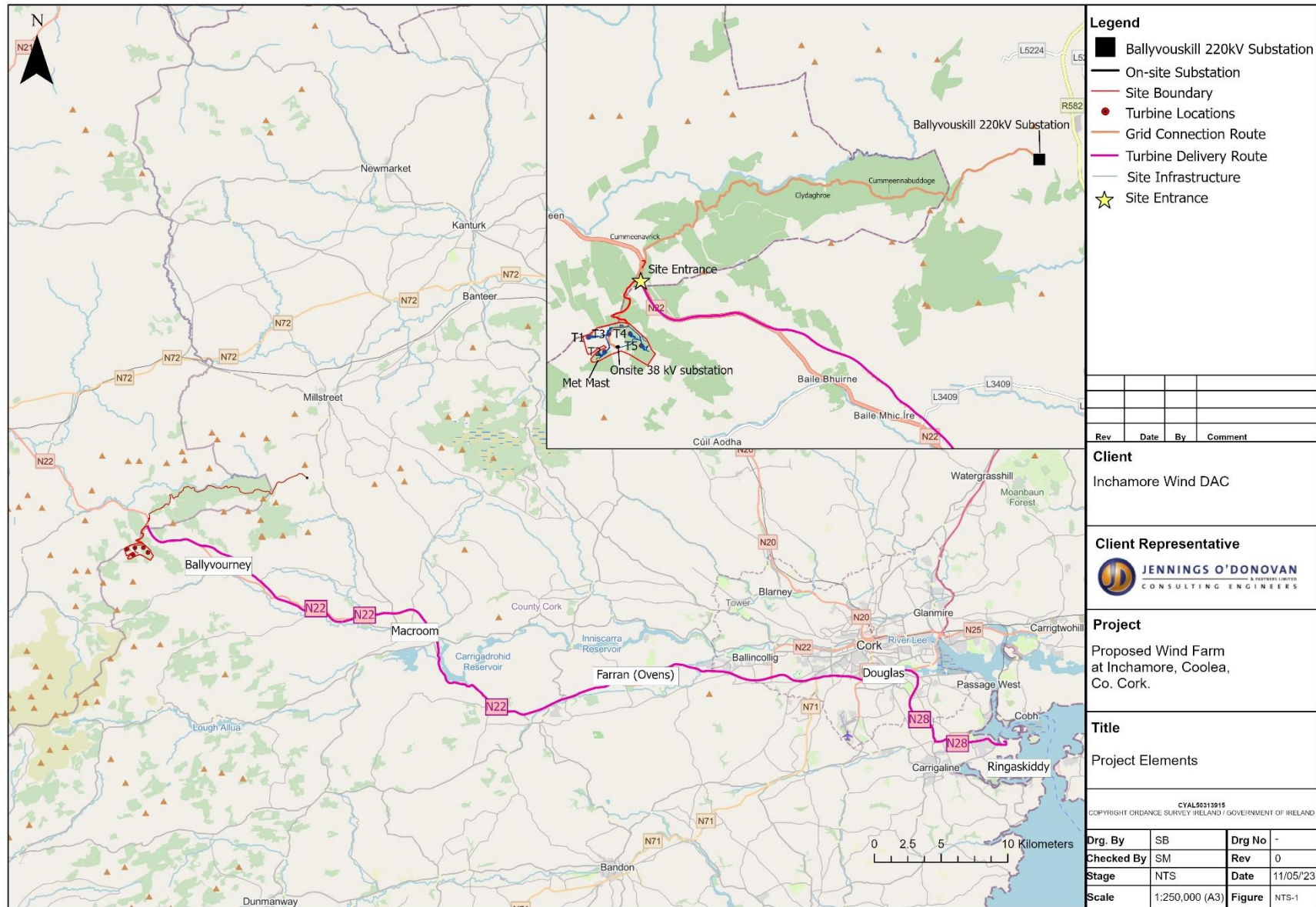
Tá cead pleanála buan á lorg don fhostáisiún agus don ghléasra leictreach gaolmhar go léir, fálú slándála, cáblaithe trealamh agus geataí, umar coinneála fuíolluisce, agus gach struchtúr agus oibreacha coimhdeacha mar go mbeidh siad seo ina sócmhainn ag an eangach náisiúnta faoi bhainistíocht ESB & EirGrid. agus fanfaidh sé i bhfeidhm nuair a dhéanfar an fheirm ghaoithe a dhíchoimisiúnú.

Is éard atá sa Nasc Eangaí ná fostáisiún amháin 38 kV (lena n-áirítear foirgneamh rialaithe amháin le háiseanna leasa, gach gléasra agus trealamh leictreach gaolmhar, fálú agus geataí slándála, gach cábla faoi thalamh a bhaineann leis, umar coinneála fuíolluisce, agus gach struchtúr agus oibreacha coimhdeacha) agus 38 Cábla kV le nascadh le Fostáisiún 220 kV Bhaile Uascail.

Éascóidh bóthar rochtana sealadach ón N22 i mbaile fearainn Choimín an Bhroic casadh sábháilte na bhfeithiclí a fhágann an Suíomh.

Níl cead á lorg do Nascbhealach Eangaí mar chuid den iarratas seo, ach déantar measúnú ar an méid thíos mar chuid den Tionscadal san TMTT:

- Na hoibreacha go léir a bhaineann le nasc buan na feirme gaoithe leis an eangach náisiúnta leictreachais a dhéanamh agus a chuimsíonn cábla 38 kV faoi thalamh i nduchtanna cábla buana ón bhfostáisiún buan ar an láthair atá beartaithe, i mbaile fearainn na hInse Móire agus ar aghaidh trí na bailte fearainn seo a leanas - An Inse Mhór, An Doirín Álainn, Doire Aimhréidh, Coimín an Bhroic, Glaise Chormaic, An Chlaoideach Rua agus Coimín na Bodóige go dtí Fostáisiún 220 kV Bhaile Uascail atá ann cheana i mbaile fearainn Chathair Dhúnaigh.
- Tógáil bóthair rochtana sealadach amach ón N22 i mbaile fearainn Choimín an Bhroic chun ionramháil casaidh 180 céim ag na feithiclí tógála a éascú.



Figúir NTS-1 Eilimintí an Tionscadail

### 3.1 Tuirbíní Gaoithe

Beidh airde na 5 tuirbíní ó bhun go barr idir 177m agus 185m san áireamh, ach níl an saindhéanamh agus an tsamhail socraithe fós. Beidh dearadh na dtuirbín seo ar nós tuirbíní tipiciúla nua-aimseartha, le trí lann, dearadh ais chothrománach, ar dhath bán nó liath éadrom agus beidh bailchríoch an túir agus na lann leath-snasta agus leath-neamhlonrach faoi seach.

Beidh roghnú deiridh na dtuirbíní faoi réir ag measúnú ar na dálaí gaoithe agus cuirfear san áireamh an teicneolaíocht a bheidh ar fáil ag am na tógála. Is dócha go mbeidh tuirbíní le cumas 5.6 go 6.6 MW ar fáil ag an méid atá beartaithe. Chun críocha na measúnuithe, rinneadh measúnú ar raon paraiméadair tuirbíní mar atá le feiceáil i d**Tábla 1 thíos**.

**Tábla 1: Measúnú ar Pharaiméadair na dTuirbín**

Paraiméadar Tuirbín	Raon Measúnaithe
Airde Rinn Lainne na dTuirbín	177m go 185m
Trastomhas Rótair	149m go 155m
Airde Moil	102.5 go 110.5m
Aschur	5.6 go 6.6MW

Is gnách go mbíonn tuirbíní de chineál luas athraitheach, ionas go n-athróidh luas an rótair tuirbíní de réir an fhuinnimh atá ar fáil sa ghaoth. Is gnách go mbíonn luas rothlach idir 11.2 agus 12.6 uair in aghaidh an nóiméid ag tuirbíní den mhéid atá beartaithe, ag brath ar éagsúlachtaí i luas na gaoithe, ag giniúint cumhachta do gach luas gaoithe idir c. 4 mhéadar sa soicind (m/s) (thart ar 8 míle san uair) agus c. 25 m/s (thart ar 50 míle san uair). Ag luasanna gaoithe níos mó ná c. 25 m/s, atá an-neamhghnách, múchfaidh na tuirbíní go sealadach chun aon damáiste a sheachaint.

Tá na tuirbíní rialaithe ag ríomhaire lena chinntiú go mbíonn aghaidh an tuirbín ag féachaint díreach isteach sa ghaoth i gcónaí chun an éifeachtacht is fearr a chinntiú. Rothlóidh rótair na dtuirbíní go léir sa treo céanna i gcoibhneas le treo na gaoithe.

Teastaíonn achar de chloch dhlúite ó gach tuirbín gaoithe in aice le bonn an tuirbín, ar a dtugtar cruasheastáin. Úsáideann an craein é seo go príomha agus an tuirbín á tógáil.

### 3.2 Rochtain ar an bhForbairt

Tá an bealach isteach chuig an suíomh atá á moladh ó thuaidh ón Suíomh ar an N22. Úsáidfear an Bealach Isteach Suímh seo do Sheachadadh na dTuirbín agus don Bhealach Tarlaithe Tógála. Taispeántar bealaí isteach an tsuímh i bhFigiúr NTS-1.

Tá sé beartaithe go dtabharfar na naoisilí tuirbín, moil túir agus lanna rótair i dtír i gCalafort Rinn an Scidigh, i gContae Chorcaí. As sin iomprófar iad go dtí an N22 agus ar aghaidh go dtí an rian rochtana ar thailte príobháideacha agus ar aghaidh chuig an Láithreán mar a léirítear i bhFigiúr NTS-1.

Coimeádfar, úsáidfear agus uasghrádófar na Bhóithre Rochtana Suímh sa bhforaois mar is gá chun rochtain a fháil ar na láithreacha tuirbíní atá beartaithe. Beidh 3.6km de bhóithre rochtana nua ag teastáil chun rochtain a chruthú laistigh den suíomh. Coimeádfar na bóithre rochtana seo ar an suíomh ar feadh shaolré oibriúcháin an tionscadail ionas gur féidir na tuirbíní a chothabháil agus aon chomhphárteanna tuirbíní a athsholáthar.

### 3.3 Nasc Eangaí

Nascfaidh cáblaí faoi thalamh na trasfhoirmeoirí tuirbíní leis an bhfostáisiún atá beartaithe don láthair. Soláthróidh sé seo nascphointe idir an fheirm ghaoithe agus an pointe nasctha leis an eangach ag Fostáisiún reatha Bhaile Uascail. Is é 19.9 km fad iomlán an naisc eangaí faoi thalamh idir an fostáisiún ar an láthair agus fostáisiún reatha Bhaile Uascail, beidh 1.3km de sin laistigh den láthair. Tá an 18.6 km eile suite easbhóthair agus tailte tríú páirtí. Is féidir an bealach nasctha greille a fheiceáil i bhFigiúr NTS-1.

### 3.4 Céim na Tógála

Tógfaidh céim thógála an Tionscadail thart ar 21 mí san iomlán. Go ginearálta, beidh uaireanta oibre do ghníomhaíocht tógála idir 07:00 agus 19:00 i rith na seachtaine, le huaireanta oibre laghdaithe ag an deireadh seachtaine.

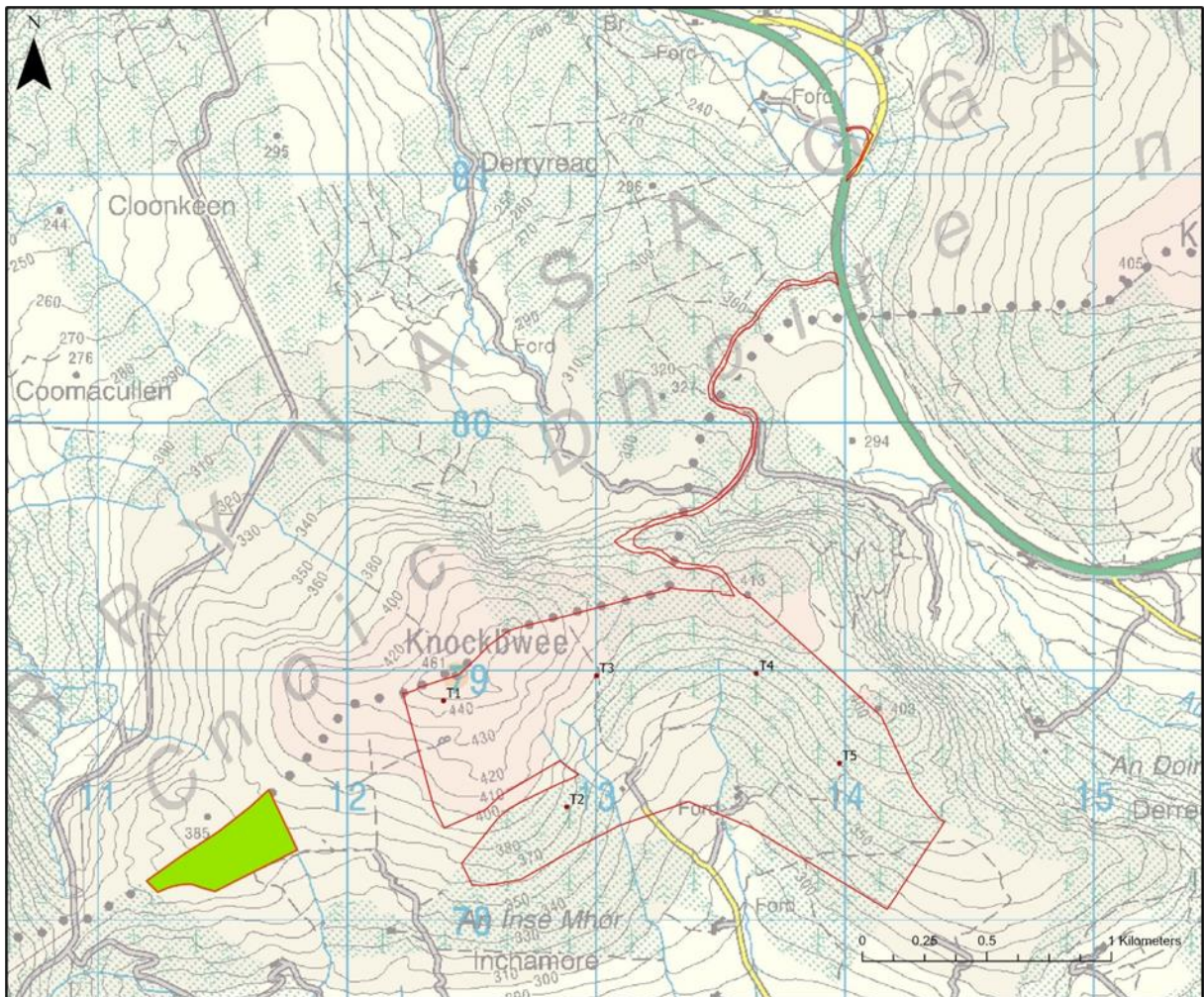
Beidh na tuirbíní lonnaithe thar réimse leathan de chnoic, ach is cuid an-bheag de seo an talamh a thógfaidh na tuirbíní agus infreastruchtúr eile, agus tá iarrachtaí móra déanta chun an bonneagar atá ann a athúsáid seachas talamh nua a úsáid. Le linn chéim na tógála, is é 19.6 ha an méid iomlán talún a bheidh ag teastáil don Tionscadal laistigh d'achar foriomlán an láithreáin de 170 ha.

Ceapfaidh an tionscadal Conraitheoir Sibhialta a mbeidh freagracht iomlán air as bainistíocht, lena n-áirítear bainistíocht timpeallachta ar an suíomh tógála. Cinnteoidh an Conraitheoir Sibhialta go gcuirfear gníomhaíochtaí tógála i gcrích de réir na mbeart maolaithe atá leagtha

amach san TMTT agus de réir mar a éilíonn an cead planála, amhail an Plean Bainistíochta Timpeallachta Tógála (CEMP) atá san áireamh sa **TMTT in Aguisín 2.1**. Coinneofar seirbhísí sainchomhairleoirí de réir mar is cuí, cosúil le seandálaí agus éiceolaí, le glaoch orthu de réir mar is gá chun comhairle a thabhairt ar shaincheisteanna comhshaoil ar leith.

### 3.5 Athchóiriú Gnáthóg

Ullmhaíodh Plean Feabhsaithe Gnáthóg, atá san áireamh mar **Aguisín 5.5 sa TMTT**, chun an éifeacht éiceolaíoch féideartha a bhaineann le cailteanas gnáthóige mar thoradh ar an Tionscadal a mhaolú. Tá an Plean dírithe ar bhratphortach agus fraochmhá a athchóiriú i gceantar atá faoi réir ag saincheantair criosaithe ó thaobh innilte ardtalún agus portaigh (féach **Figiúr NTS-2**). Déanfar athchóiriú chomh luath agus is féidir chun stóráil móna agus ábhar eile a íoslaghdú.



**Figiúr NTS-2** Limistéar Feabhsaithe Gnáthóg

### 3.6 An Chéim Oibriúcháin

Is é saolré oibriúcháin an tionscadail ná 35 bliain. Le linn na céime oibríche an tionscadail, beidh cothabháil tuirbíní agus bonneagair leanúnach agus rialta. Táthar ag súil go leanfaidh sé seo le tuairim is beirt (2 dhuine) a fhostú ar bhonn buan le haghaidh gníomhaíochtaí rialta oibríochta agus cothabhála. Ina theannta sin, cruthófar fostaíocht sna réimsí airgeadais, comhlíonadh leanúnach ceadanna agus ceadúnas, sábháilteacht, slándáil, caidreamh agus sochair phobail agus comhaontuithe úinéirí talún.

## 4 NTS.4 ROGHNÚ AGUS DEARADH LÁITHREÁN

Tháinig forbairt ar dhearadh leagan amach an tsuímh trí shraith athruithe, chun éifeachtaí féideartha a sheachaint nó a íoslaghdú, lena n-áirítear éifeachtaí ar radhairc, hidreolaíocht, móin, éiceolaíocht, iascach, éaneolaíocht, torann agus gnéithe seandálaíochta. Breathnaíodh ar chritéir theicniúla ar nós luas na gaoithe, gnáththreo na gaoithe, an bonneagar atá ann cheana féin, topagrafaíocht agus staid na talún le linn an phróisis dearaidh, i dteannta le doiciméid treoracha ábhartha, torthaí suirbhé agus freagraí ó chomhairlithe. Tríd is tríd, meastar go bhfuil an Tionscadal oiriúnach go sármhaith laistigh de pharaiméadair theicniúla agus chomhshaoil an Láithreáin.

## 5 NTS.5 CREAT DLÍ AGUS BEARTAIS

Thug an Tionscadal aird ar an gCreat Pleanála Náisiúnta, ar an Straitéis Réigiúnach Spáis agus Eacnamaíoch (RSES) don Réigiún Theas agus ar Phlean Forbartha Contae Chorcaí 2022-2028. Baineann na doiciméid seo leis an gcinneadh a dhéanfaidh Comhairle Contae Chorcaí ar an iarratas ar chead pleanála. Soláthraítear measúnú mionsonraithe ar an bPolasaí Pleanála agus ar an gCreat Reachtaíochta sa Ráiteas Pleanála a ghabhann leis an iarratas pleanála.

Leagtar amach sa Phlean Gníomhaíochta Aeráide 2023 spriocanna uailmhianacha atá ceangailteach ó thaobh dlí d'Éirinn. Is é an sprioc ná go mbainfidh Éire amach glan-nialas astaíochtaí gás ceaptha teasa tráth nach déanaí ná 2050 agus laghdú 51% faoi 2030. Tá sé mar aidhm ag CAP23 suas le 9 GW d'fhuinneamh gaoithe ar an gcladach a éascú. Cabhróidh an Tionscadal leis na spriocanna sin a bhaint amach.

## 6 NTS.6 DAONRA AGUS SLÁINTE AN DUINE

Aithníodh agus rinneadh measúnú ar an tionchar a d'fhéadfadh a bheith ag céimeanna tógála agus oibriúcháin an Tionscadail ar shocheacnamaíocht, ar thurasóireacht agus ar chaitheamh aimsire agus úsáid talún i g**Caibidil 4 den TMTT: Daonra agus Sláinte an Duine** tar éis bailiú deasc-bhunaithe sonraí agus comhairliúcháin le páirtithe leasmhara áitiúla. Tugadh breacchuntas ar thrí (3 Uimh.) Limistéar Staidéir thíreolaíochta don mheasúnú seo, mar atá:

- Limistéir Staidéir 1: An Láithreán agus a Phurláin [Toghranna Ceantair (TRC) – An Sliabh Riabhach]
- Limistéir Staidéir 2: Co. Chorcaí
- Limistéir Staidéir 3: Co. Chiarraí

Meastar go mbeidh iarmhairtí foriomlána an Tionscadail maidir le turasóireacht gearrthéarmach, beag, diúltach le linn na gcéimeanna tógála agus díchoimisiúnaithe araon. Beidh tionchar beag, fadtéarmach, dearfach le linn oibríochta mar gheall ar rianta feabhsaithe, cláir faisnéise agus marcálacha bealaigh.

Is talmhaíocht agus/nó foraoiseacht tráchtála formhór na húsáide talún reatha. Ní athrófar é seo go mór trí thógáil, oibriú agus díchoimisiúnú an Tionscadail mar is féidir leis na gníomhaíochtaí seo leanúint ar aghaidh taobh leis an bhForbairt.

Roimh chéim na tógála, reáchtálfaidh an t-iarratasóir sraith imeachtaí ‘Buail leis an bhforbróir / Conraitheoir’ chomh luath agus is féidir, ag ligean do chonraitheoirí áitiúla foghlaim faoi dheiseanna tairiscint a dhéanamh ar chonarthaí, am chun breisoiliúint a dhéanamh, agus am le hullmhú roimh thairiscintí. Tá taithí shuntasach ag an iarratasóir ar na himeachtaí seo a eagrú.

Bheadh éifeachtaí beaga, díreacha agus indíreacha, agus dearfacha ar an ngeilleagar le linn chéim na tógála agus na céime oibríche araon, mar gheall ar chruthú deiseanna fostaíochta agus caiteachas ioncaim ina dhiaidh sin sa cheantar áitiúil agus laistigh d’Éirinn ina hiomláine. Meastar go bhféadfadh an láimhdeachas a ghintear trí oibriú agus cothabháil an Tionscadail tacú go díreach le dhá (2 Uimh.) post i gContae Chorcaí. Tá sé tuartha gur tionchar measartha, dearfach, gearrthéarmach a bheidh sa tionchar foriomlán le linn na gcéimeanna tógála agus díchoimisiúnaithe agus tionchar measartha, dearfach agus fadtéarmach le linn na céime oibríche.

Go carnach, mar aon le forbairtí feirme gaoithe molta eile sa réigiún, má chuirtear iad seo chun cinn, bheadh na héifeachtaí dearfach agus is beag tábhacht a bheadh leo. Táthar ag tuar go mbeidh tionchar dearfach gearrthéarmach i dtéarmaí fostaíochta ón Tionscadal, má fhorluíonn tréimhsí tógála.

## 6.1 Caocháil Scáileanna

**Caibidil 4 den TMTT: Daonra agus Sláinte an Duine** ina bhfuil anailís ar Chaocháil Scáileanna. Is éard is caocháil scáileanna ann ná an éifeacht spleodrach a dhéantar nuair a bhíonn rothlú lanna tuirbín gaoithe á gcaitheamh ó am go chéile scáthanna trí oscailtí srianta

ar nós fuinneoga na maoinne comharsanachta. Baineadh úsáid as bogearraí caighdeánacha tionscail chun samhaltú a dhéanamh ar an bpoitéinseal go dtarlódh caochaíl scáileanna, bunaithe ar láithreacha agus toisí na tuirbíní a bheartaítear agus ar shuíomhanna na réadmhaoine cónaithe. Bhí an limistéar sainithe staidéir bunaithe ar Threoirlínte um Fhorbairt Fuinnimh Gaoithe 2006, atá ann le haghaidh réadmhaoine laistigh de 10 dtrastomhas rótar (arna nglacadh ag 1,550 méadar mar chás is measa agus 2,000 méadar le haghaidh iomláine).

Tá treoirlínte 2006 RCORÁ ar glacadh leo faoi athbhreithniú faoi láthair. Tá an measúnú bunaithe ar chomhlíonadh teorainn reatha Threoirlínte na Roinne Comhshaoil, Oidhreachta agus Rialtais Áitiúil (30 uair sa bhliain nó 30 nóiméad in aghaidh an lae). Déantar foráil sa dréacht athbhreithnithe de na Treoirlínte um Fhorbairt Fuinnimh Gaoithe 2019 nach mbeidh aon chaochadh ar scáileanna. Ba chóir a thabhairt faoi deara freisin, áfach, gur féidir an Tionscadal a thabhairt i gcomhréir le riachtanais dréacht-treoirlínte 2019, má ghlactar leo fad is atá an t-iarratas seo sa chóras pleanála.

Baineadh amach íos-achar deighilte de 740m ó gach áit chónaithe le dearadh an tionscadail. Aithníodh sa mheasúnú seo go bhféadfadh tionchar a bheith ag caochaíl scáileanna ar idir 17 agus 20 as 39 gabhdóir laistigh den limistéar staidéir um caochaíl scáileanna.

Sa chás go meastar go mbeidh éifeacht ag caochaíl scáileanna suntasach ar ghabhdóir íogair, is féidir iad seo a mhaolú trí chórais rialaithe tuirbíní a oiriúnú chun stop a chur leis an tuirbín ciontach nuair is ann do dhálaí caochaíl scáileanna. Sa chás seo, tá sé beartaithe córas scáth-rialaithe a shuiteáil chun deireadh a chur leis an bpoitéinseal do caochaíl scáth ón Tionscadal.

Cuirfidh suiteáil córas rialaithe scáth lanna ar gach tuirbín gaoithe deireadh le tionchair caochaíl scáileanna ón bhForbairt, agus mar sin cuirfear deireadh le tionchar carnach caochaíl scáileanna.

Níor shainaithin an measúnú aon tionchar suntasach dóchúil ón bhForbairt ar shláinte an daonra agus daonna.

## 7 NTS.7 BITHÉAGSÚLACHT

**Déanann Caibidil 5, 6 agus 7 sa TMTT measúnú** ar an tionchar a d'fhéadfadh a bheith ag an tionscadal ar éiceolaíocht na talún, ar éiceolaíocht uisceach agus ar éaneolaíocht; faoi seach. Rinneadh suirbhéanna laistigh den láithreán agus i limistéirí in aice leis an bhforbairt bheartaithe, chun stádas na ngnéithe éiceolaíochta a fháil amach, lena n-áirítear gnáthóga, mamaigh talún, ialtóga, éisc agus inveirteabraigh uisceacha (diúilicíní péarla fionnuisce go háirithe). Is é an Limistéar Oidhreachta Nádúrtha(LON) sainithe is gaire do shuíomh feirme

gaoithe na hInse Móire ná Portach Shailcheartáin LON, atá thart ar 5.5 km soir ó dheas uaidh. Tá an fhorbairt cóngarach do Shuíomhanna Eorpacha chomh maith, tá an ceann is gaire de na suíomhanna seo, SAC Pháirc Náisiúnta Chill Airne, Dobharcheantar na gCruach Dubh agus Abhantrach Charthaí timpeall 3 km ó dheas ó shuíomh an tionscadail.

Meastar gurb iad seo a leanas príomhthionchar féideartha na tógála agus na gcéimeanna oibriúcháin den Tionscadal ar an éiceolaíocht:

- Caillteanas díreach gnáthóige;
- Díghrádú gnáthóg talún;
- Díghrádú ar ghnáthóg uisceach (sruthchúrsaí) agus tionchar féideartha éiceolaíochta thíos le sruth;
- Cur isteach ar speicis chosanta, agus
- Imbhualadh ialtóg le tuirbíní nó baratráma.

Áiríodh le suirbhéanna gnáthóige mapáil ghinearálta agus suirbhéanna cuadrata, a bhí dírithe ar chineálacha gnáthóg tábhachtacha a aithint, lena n-áirítear Treoir maidir le Gnáthóga ón AE Iarscríbhinn I, ar dócha go dtitfidh siad faoi lorg an Tionscadail nó a bhféadfadh tionchar a bheith acu uirthi. Léiríodh i dtorthaí an tsuirbhé gur tharla gnáthóga Iarscríbhinn I gar don bhonneagar a bheartaítear, nó díreach in aice leis (fraochmhánna fliucha an Atlantaigh Thuaidh, fraochmhánna tirime Eorpacha le *Erica tetralix*, Bratphortach, fraochmhánna tirime Eorpacha agus fánaí carraigeacha Sileacacha le fásra casmafíteacha). Mar sin ní féidir cailliúint ghnáthóga atá luaite in Iarscríbhinn I a sheachaint.

Tá an láithreán feirm ghaoithe a bheartaítear suite go hiomlán laistigh d'fho-dhobharcheantar Shruth na hInse Móire mar a sreabhann cúig craobh-abhainn isteach in Abha Bharr Duínse a cheanglaíonn ansin le hAbha an tSuláin, craobh-abhainn de chuid na Laoi. Cothaíonn an Sulán daonraí maithe breac donn (*Salmo trutta*). Is craobh-aibhneacha beaga den chéad ord iad na sruthchúrsaí laistigh den láithreán féin, áfach, a bhfuil grádáin arda acu agus nach soláthraíonn gnáthóg oiriúnach d'éisc ná d'orgánaigh uisceacha níos mó. Rinneadh suirbhéanna leictre-iascaireachta (faoi cheadúnas ón Roinn Cumarsáide, Gníomhaithe ar son na hAeráide agus Comhshaoil) ag sé Uimh. shuíomh ar shruthchúrsaí síos le sruth ón Láithreán.

Tá dobharcheantar láithreán na feirme gaoithe liostaithe mar dhobharcheantar a thacaíonn le daonraí atá ar marthain de Dhiúilicíní Péarla Fionnuisce (FPM) (*Margaritifera margaritifera*). Tá na taifid de FPM is gaire don Tionscadal ar Abha an tSuláin i gCúil Aodha thart ar 6 km síos le sruth ón láithreán. Rinneadh suirbhé ar dhiúilicíní péarla fionnuisce (le ceadúnas ón

NPWS) feadh sruthchúrsaí thíos le sruth ón bhForbairt. Níor taifeadadh aon daonraí de dhiúilicíní péarla fionnuisce tráth na suirbhéireachta.

Tá FPM le fáil chomh maith in Abha na Fleisce (ceantar íochtair Abha na Claoidí) agus is ábhar spéise cáilitheach é do SAC Pháirc Náisiúnta Chill Airne, Dobharcheantar na gCruach Dubh agus Abhantrach Chárthaí a shíneann chun Abhainn an Claoidí a áireamh. Tá tógáil Bhealaigh an Naisc Eangaí comhthreomhar le hAbha na Claoidí áit a ritheann sé feadh rian foraoiseachta atá ann cheana féin. Tá go leor craobh-aibhní d'Abha na Claoidí á dtrasnú cheana féin ag lintéir fan an riain fhoraoiseachta a bhfuil go leor doimhneachta ábhair ró-leagtha ag an gcuid is mó díobh chun an nasc eangaí trasna an lintéir a chur ann. Tá trí shruthchúrsa díobh nach bhfuil lintéir acu agus déanfar iad seo a dhruileáil le treo, rud a laghdóidh an baol go dtiocfaidh siolta nó truailleáin eile isteach sa sruthchúrsa.

Tá trí mhionchúrsaí uisce laistigh den láithreán a thrasnóidh an gréasán bóithre molta laistigh den láithreán, agus beidh struchtúir réise soiléir i gceist leo go léir a sheachnóidh aon tionchar díreach ar shruthchúrsaí. Tá gá le sraith fhairsing de bhearta maolaithe, mar a thuairiscítear sa chaibidil seo agus laistigh den Phlean Bainistíochta Timpeallachta Tógála agus sa Phlean Bainistíochta Cáilíochta Uisce, trí gach céim den Tionscadal chun meath na n-uiscí dromchla laistigh agus síos le sruth den Láithreán a chosc. Faoi réir a gcur i bhfeidhm rathúil, meastar nach bhfuil aon bhaol suntasach go dtiocfaidh meath ar cháilíocht an uisce a bhaineann leis an bhforbairt a bheartaítear.

Cuireadh suirbhéanna ialtóg i gcrích in 2019, 2020 agus in 2022/23. Taifeadadh gníomhaíocht ialtóg ag baint úsáide as Brathadóir Ialtóg Speictrim Iomlán Siúl timpeall Anabat, Brathadóir Ialtóg Heitridín Petersson D200 & Logálaí Ialtóg M2 le Brathadóir Ialtóg Iomlán Speictrim M2 agus Brathadóir Ialtóg Heitridín Petersson D200. Rinneadh trasdulta uair sa mhí idir Bealtaine agus Meán Fómhair 2019. Léiríodh sna torthaí go n-úsáideann ialtóga an suíomh ach nach bhfuil riosca imbhualite ialtóg nó baratráma suntasach ar an láithreán.

I bhFeabhra 2023, iarradh cuardach ga 1 km agus 10 km ó Bhunachar Sonraí Caomhnaithe Ialtóg Éireann don Tagairt Eangaí Éireannach W1403878722. Ní raibh aon taifid ar an mbunachar sonraí don chuardach 1 km, ach bhí taifid do chuardach 10 km

Fuarthas amach ó shuirbhéanna ar mhamaigh atá faoi chosaint, cé nach bhfuarthas aon chomharthaí de láithreacht broc ar an láithreán le linn na suirbhéanna bonnlíne in 2021, go bhféadfaidís bheith i láthair laistigh de limistéir fhoraoisithe an láithreáin. Níltear den tuairim go bhfuil dobharchúnna ar an láithreán ach is eol go bhfuil siad i láthair laistigh de chóras Abha

an tSuláin atá síos le sruth ón láithreán. Tugadh faoi deara freisin radharcanna ar reiptílí, eadhon an laghairt choiteann, le linn na suirbhéanna.

Thug láithreachtaí an tsuímh don fheirm ghaoithe a bheartaítear laistigh den raon aitheanta de Drúchtín Ballach (*Geomalacus maculosus*) mar aon le láithreachtaí gnáthóg oiriúnach ar fud an láithreáin le fios gur dócha go mbeadh an speiceas ann. D'fhéadfadh tionchar a bheith ag an Tionscadal ar dhaonra áitiúil an Drúchtín Ballach mar gheall ar chailliúint agus cur isteach ar ghnáthóg oiriúnach. Bunaithe ar mhéid dóchúil an chaillteanais ghnáthóige ar fud láithreáin na feirme gaoithe, is dócha go mbeidh an tionchar seo beag agus áitiúil mar ní bheidh tionchar ach ar chomhréir bheag de ghnáthóg oiriúnach don Drúchtín Ballach (mósáic fraoigh agus lomán carraige go príomha) laistigh den láithreán.

Tá roinnt bearta maolaithe beartaithe lena n-áirítear lorg na n-oibreacha a íoslaghdú, bearta chun oibreacha sonracha a amú chun suaitheadh nó básmhairéacht dhíreach speiceas a sheachaint (amhail an laghairt choiteann), bearta chun truailliú le sruth a sheachaint, chomh maith le bearta athchóirithe agus feabhsaithe gnáthóg. Doiciméid thábhachtacha agus iad seo á seachadadh tá Plean Bainistíochta Timpeallachta Tógála (a leagann amach cuir chuige oibre agus riachtanais le linn na tógála chun tionchair cháilíocht uisce thíos le sruth a sheachaint). Tá gá freisin le Plean Bainistíochta Uisce Dromchla chun a chinntiú nach mbeidh aon tionchar fadtéarmach ar cháilíocht an uisce laistigh de dhobharcantair na ndiúilicíní péarla fionnuisce.

Is plandálacha buaircíneacha formhór na gnáthóige lena mbaineann, thart ar 26.13 ha. Toisc gur gnáthóg neamhdhúchasach é plandáil bhuaircíneach nach bhfuil aicmithe mar phríomhghabhdóir éiceolaíochta, meastar cailteanas buan na gnáthóige seo a bheith Neamhshuntasach.

Mar thoradh ar thógáil tuirbín T1 caillfear go buan 2.32 ha de fhraochmhánna fliuch agus mósáic fraoigh fhliuch/bhratphortaigh. Caillfear limistéar beag fraochmhá fliuch (0.2 ha) mar thoradh ar thógáil T2. Is é an cailteanas iomlán de fhraochmhánna agus mósáic fraoigh fhliuch/bhratphortaigh ná thart ar 2.5 ha. Tá gnáthóg na dtailte móna laistigh den láithreán mar chuid de choimpléasc níos mó de ghnáthóga fraoigh/portaigh, a bhfuil rátáil Tábhacht Chontae ag baint leo. Tá cailteanas 2.5 heicteár de ghnáthóga liostaithe larscríbhinn I, a bhfuil dea-ionadaíocht agus stádas caomhantais agus feidhmiúlacht acu, rátáilte mar Drochthionchar Suntasach a leanfaidh go buan. Soláthrófar maolú ar chaillteanas gnáthóg fraoigh agus portaigh trí Phlean Feabhsaithe Gnáthóg. Is é an príomhchuspóir atá leis seo ná limistéar bratphortach a athshlánú agus a bhainistiú (10.5 ha san iomlán), a bhfuil cuid de creimthe go mór mar gheall ar ró-innilt, mar chúiteamh ar an gcaillteanas gnáthóg a luaitear.

## 8 NTS.8 ÉANEOLAÍOCHT

Déantar measúnú i g**Caibidil 7** den TMTT ar éifeachtaí féideartha an Tionscadail ar éaneolaíocht. D'fhéadfadh trí phríomhthionchar a bheith mar thoradh ar chéimeanna tógála, oibriúcháin agus díchoimisiúnaithe na forbartha ar éin:

- Cailteanas gnáthóige;
- Imbhualadh le tuirbíní, agus
- Díláithriú

Thug éaneolaí cáilithe faoi shuirbhéanna éan chun sonraí a thaifeadadh chun bonnlíne an tsuímh, dáileadh agus flúirse na ndaonraí éan timpeall an láithreáin a bhunú, lena n-áirítear athbhreithniú ar aon suíomhanna sainithe mórthimpeall don chúlchríoch níos leithne suas go 10 km. Níl an láithreán suite laistigh de limistéar cosanta d'éin.

Lean na suirbhéanna seo treoir dea-chleachtas a aithnítear go forleathan maidir leis na modhanna, na hamanna agus na speicis a thaifeadtar. Baineadh úsáid as an bhfaisnéis seo chun leagan amach na feirme gaoithe a dhearadh agus chun éifeachtaí féideartha a mheasúnú. Táthar ag tuar go gcuirfidh an dearadh seo teorainn leis an bhféidearthacht go mbeidh tionchar díreach ar fhormhór na speiceas éan ó chailteanas gnáthóige agus ó imbhualtí.

Cé go laghdóidh cailteanas gnáthóige tailte móna an limistéar de ghnáthóg pórúcháin oiriúnach atá ar fáil don Chearc Fhraoigh, an Naoscach agus an Riabhóg Mhóna (speiceas a bhfuil ardtábhacht caomhantais ag baint leis), chomh maith le Meirliún, níltear ag súil go mbeidh drochthionchar iarmharach aige seo mar an cailteanas toisc méid measartha beag den ghnáthóg tailte móna atá ar fáil ar an láithreán. Chomh maith leis sin, soláthróidh an Plean Feabhsaithe Gnáthóg gnáthóga tailte móna breise. Ar an gcuma céanna, níltear ag súil go mbeidh aon tionchar iarmharach ag an méid beag cailteanas gnáthóige mar thoradh ar an Tionscadal ar speicis a úsáideann an láithreán chun iad féin a chothú agus/nó a riachtanais fara, lena n-áirítear Cromán na gCearc agus an Pocaire Gaoithe. D'fhéadfadh cur isteach ar ghnáthóga tionchar a bheith aige chomh maith ar an gCearc Fhraoigh agus cuirfear bearta maolaithe i bhfeidhm ina leith ag céim na tógála.

Le linn céime oibríche an Tionscadail, beidh éin i mbaol áirithe imbhualite le tuirbíní. Agus maolaithe i bhfeidhm, beidh suntas na n-éifeachtaí iarmharacha sa raon ó Mhion (don Phocaire Gaoithe, Meirliún, Cág Gobdhearg) go Measartha (Feadóg Shléibhe).

Le bearta maolaithe mar a chuirtear i láthair sa TMTT seo curtha i bhfeidhm ina n-iomláine, agus go háirithe maolú na céime tógála d'éin ghoir na ngnáthóg tailte portaigh, chomh maith

le bearta don Iolar Mara agus don Phocaire Gaoithe (de réir mar is gá) le linn na céime oibríochta, éifeacht mhion atá tuartha ar éin mar thoradh ar an Tionscadal.

Meastar gur leor Plean Bainistíochta Timpeallachta Tógála chun leibhéal aon tionchair fhéideartha a laghdú go leibhéal a mheastar nach bhfuil suntasach, agus ag an am céanna buntáistí leathana a sholáthar do na speicis a fhaightear ar an láithreán. Ní mheastar nach mbeidh aon tionchar carnach sonrath oibríochta ar speicis nó ar chríocha aonair mar thoradh ar an Tionscadal. Tá an measúnú éaneolaíoch bunaithe ar na sonraí agus na torthaí allamuigh breathnaithe, ar fhaisnéis agus ar thaighde foilsithe agus ar threoir dea-chleachtas. Tríd is tríd, meastar go mbeidh tábhacht na n-iarmhairtí tuartha ar éin mar thoradh ar an Tionscadal idir Mhion go Measartha.

## 9 NTS.9 HIDREOLAÍOCHT, GEOLAÍOCHT AGUS AN TIMPEALLACHT UISCE

Déanann **Caibidil 8** agus **9** den TMTT measúnú ar éifeachtaí an Tionscadail ag eascairt as na céimeanna tógála, oibriúcháin agus díchoimisiúnaithe ar an acmhainn hidreolaíochta, hidrigeolaíochta agus geolaíochta laistigh den láithreán agus timpeall air. Bhí an measúnú hidreolaíoch, hidrigeolaíoch agus geolaíoch don Tionscadal bunaithe ar staidéir deisce agus suirbhéanna suímh.

Áiríodh sa mheasúnú ar an staidéar deisce comhairliúchán leis na heagraíochtaí seo a leanas trí bhreathnóirí léarscáileanna agus bunachair shonraí ar líne:

- An Ghníomhaireacht um Chaomhnú Comhshaoil (EPA) (Poblacht na hÉireann);
- Suirbhéireacht Gheolaíochta na hÉireann (GSI);
- Met Éireann (MET);
- Seirbhísí Páirceanna Náisiúnta & Fiadhúlra (NPWS);
- Oifig na nOibreacha Poiblí (OPW);
- an Lárionad Náisiúnta Sonraí Bithéagsúlachta (NBDC), agus
- An Chreat-Treoir Uisce (WFD).

Níl Bealach Seachadta an Láithreáin agus na dTuirbín suite laistigh de ná díreach in aice le ná díreach suas fan na habhann ó aon limistéar ainmnithe nó cosanta (Limistéar faoi Chosaint Speisialta (SPA), Limistéar faoi Chaomhnú Speisialta (SAC), Limistéar Oidhreachta Nádúrtha (NHA)). Is é an limistéar ainmnithe le sruth is gaire ná SAC Choill Ghobnatan agus an Limistéar Oidhreachta Nádúrtha molta (pNHA) (Cód Láithreáin an EPA: 000106) atá le ciumhais an tSuláin\_010 timpeall 9.5 km soir ó dheas ón Láithreán.

Breathnaítear ar gach gabhdóir a bhaineann leis an Tionscadal .i. screamhuisce, srutháin agus aibhneacha, mar ghabhdóirí an-íogair nuair a dhéantar breithniú ar:

- Stádas na Creat-Treorach Uisce (WFD) (2016-2021) “Go Maith”. Is é príomhchuspóir an WFD ná stádas maith nó níos airde a bhaint amach sna huiscí go léir agus a chinntiú nach dtagann meath ar an stádas in aon uiscí.
- Na hainmniúcháin le sruth (limistéir íogair faoi chosaint m.sh., SAC, SPA) a bhaineann leis an dobharcheantar agus na gnáthóga agus na speicis íogaire a bhaineann leo (i.e., Diúilicín Péarla Fionnuisce (FWPM)).
- Ainmniú gach dobharlach laistigh de theorainn an Láithreáin agus dobharlach síos le sruth agus gach dobharlach screamhuisce mar fhoinsí uisce ólacháin.

Léirítear Measúnú Riosca Tuile Láithreáin (SFRA) Céimeanna 1 & 2 don Láithreán Feirme Gaoithe **Aguisín 9.1 – Measúnú Baoil Tuilte Sainiúil do Láithreán Fheirm Ghaoithe na hInse Móire**. Níl an Láithreán laistigh de chrios tuilte dóchúil, agus níor tharla aon tuilte stairiúla air.

Mar thoradh ar an Tionscadal beidh glanmhéadú ar rith chun srutha cothrom le 0.253 m<sup>3</sup>/s nó 2.06% i gcoibhneas le limistéir an Láithreáin. Meastar gur drochthionchar ach do-airithe é seo a éiríonn as an Tionscadal. Déanfar an draenáil ghaolmhar a mhaolú le haghaidh rith chun srutha úrnua agus ní mhéadóidh an Tionscadal an baol tuilte in áiteanna eile sa dobharcheantar.

Léiríonn comhairliúchán le Léarscáileanna Tuilte Oifig na nOibreacha Poiblí na nithe seo a leanas:

- Níl aon Scéimeanna Draenála Artairigh (ADS) curtha i bhfeidhm.
- Níor léirigh clár an Phlean Bainistíochta Riosca Tuile Dobharcheantair (CFRAM) aon fhairsinge tuilte laistigh de theorainneacha an Láithreáin a bheartaítear, ná a gharchomharsanacht.
- Ní raibh ach teagmhas tuilte logánta amháin taifeadta idir an Suíomh agus limistéir thuilte dóchúla léarscáilithe CFRAM. Tharla an ócáid seo 'Tuile i gCúil Aodha, Na Millíní agus An Doirín Álainn' ar 11 Meán Fómhair 2015.

Baineann na limistéir thuilte dóchúla atá mapáilte is gaire le:

- Abha an tSuláin (030) thart ar 4 km soir ó thuaidh ón Láithreán in aice le sráidbhaile Bhaile Mhic Íre.

Níl aon toibreacha, spriongaí nó tollphoill mapáilte laistigh de theorainn an láithreáin. Tá an t-uiscíoch screamhuisce faoi Láithreán Fheirm Ghaoithe na hInse Móire rangaithe mar Uiscíoch le Tábhacht Áitiúil (LI) – Buncharraig atá Measartha Táirgiúil i gCriosanna Áitiúla amháin.

Tomhaiseadh doimhneacht móna ag 150 láthair san iomlán le linn suirbhéanna ithreach, a léirigh go bhfuil móin laistigh den limistéar staidéir éadomhain go ginearálta. Breathnaíodh mioncheantair iargúlta de mhóin measartha domhain ag roinnt láithreacha, go háirithe i gcúinne thiar thuaidh an láithreáin in aice le láthair beartaithe T1, ach seachnaíonn an fhorbairt a bheartaítear a leithéid de limistéir.

Rinneadh Measúnú Riosca ar Chobhsaíocht Fána a thugann le fios go bhfuil an riosca go dtarlódh ollghluaiseacht suntasach ithreacha nó sciorthaí talún idir Íseal go Measartha Ard laistigh de lorg an Tionscadail.

Is beag an baol go dtarlódh teagmhais shuntasacha sciortha talún móna ar an Láithreán mar gheall ar dhoimhneacht na móna ann. Mar sin féin, tá leibhéal riosca ardaithe ag an Láithreán chomh maith ó thaobh cobhsaíocht na fo-ithreach. Is gnách go mbíonn imeachtaí fo-ithreach nó till sciortha talún sách iargúlta i gcomparáid le nádúr sreabhach sciorthaí talún móna. Na hoibreacha atá beartaithe ar na nóid uasghrádaithe lasmuigh den láthair, lena mbaineann thart ar 1,870 m<sup>2</sup> d'uasghrádú an N22, tá sé mapáilte thar limistéir ina bhfuil 'Measartha Ard' agus 'Measartha Íseal' so-ghabhálacht sciortha Talún.

Go ginearálta bíonn an Rangú Riosca ag láithreacha taiscéalaithe móna An-Íseal go híseal cé is moite de shuíomhanna pointe Measartha nó Ard-riosca a bhaineann le móin níos doimhne agus/nó fánaigh níos géire agus/nó gar (laistigh de chríos maolánach gabhdóra) do ghabhdóirí íogaire.

Cuirfear bearta caighdeánacha dea-chleachtais i bhfeidhm chun íoslaghdú a dhéanamh ar an bhféidearthacht go dtarlódh éifeachtaí mar thruailliú, creimeadh nó athruithe ar shreabhadh screamhuisce agus uisce dromchla ag an bhForbairt. Áireofar na bearta bunaithe agus éifeachtacha seo go mion sa Phlean Bainistíochta Timpeallachta Tógála a mbeidh an t-iarratasóir tiomanta do dhéanamh trí choinníollacha an chead pleanála.

D'fhéadfadh tionchair fhéideartha eile a bheith díobhálach suntasach, mar shampla, doirteadh breosla suntasach, áfach, agus an prionsabal réamhchúraim, bearta maolaithe, agus pleanáil cheart á gcur i bhfeidhm, is féidir dóchúlacht agus suntas na n-éifeachtaí féideartha sin a laghdú go mór.

Ní thagann aon cheann de na Tuirbíní nó na limistéir Chruacha Tuirbíní atá beartaithe laistigh de chríos maolánach a bhaineann le sruthán / abhainn mapáilte. Mar gheall ar an ngréasán fairsing draenála atá ar an Láithreán beidh na gníomhaíochtaí tógála a bhaineann leis an Tionscadal cóngarach do ghnéithe uisce dromchla / draenála, lena n-áirítear laistigh de na

criosanna maolánacha ionas go mbeidh gá le tuilleadh bearta maolaithe. Tá gá le haird ar leith agus pleanáil le haghaidh gníomhaíochtaí tógála laistigh de chriosanna maolánacha uisce dromchla. Sonraítear nósanna imeachta maidir le drochthionchar a mhaolú i gceantair atá cóngarach d'uisce dromchla / draenáil nó laistigh de chriosanna maolánacha i bPlean Bainistíochta Uisce Dromchla (SWMP).

Le linn na gcéimeanna tógála, oibriúcháin agus díchoimisiúnaithe den Tionscadal, cuirfear roinnt beart dea-chleachtais bunaithe i bhfeidhm chun suaitheadh móna, cobhsaíocht mhóna, agus cailliúint agus balcadh ithreacha a íoslaghdú. Agus bearta maolaithe éifeachtacha agus dea-bhainistithe i bhfeidhm, ní mheastar go mbeidh aon tionchar iarmharach suntasach ar gheolaíocht agus hidreolaíocht mar thoradh ar an Tionscadal.

## 10 NTS.10 AER AGUS AERÁID

Rinne an chuid seo measúnú ar éifeacht an Tionscadail ar cháilíocht an aeir, ag cur san áireamh an poitéinseal d'astuithe deannaigh, agus na héifeachtaí dóchúla laghdaithe dé-ocsaíd charbóin de chuid na Forbartha atá i bhfeidhm. Tugtar breac-chuntas ar bhearta maolaithe chun deannach a laghdú i **gCaibidil 10 den MTTT: Aer agus Aeráid** Ranna 10.2.8 agus 10.3.7. Tá na tuirbíní go léir suite níos mó ná 740m ó thithe cónaithe a bhfuil daoine ina gcónaí iontu.

Ní dócha go mbeidh tionchar suntasach ag úsáid gléasra agus innealra le linn na gcéimeanna tógála/díchoimisiúnaithe ar cháilíocht an aeir sa cheantar, ó thaobh giniúint deannaigh agus astaíochtaí sceite araon. Tríd is tríd, agus maolaithe i bhfeidhm meastar an tionchar seo a bheith beag/do-airithe, diúltach, díreach agus sealadach/gearrthéarmach.

Le linn na céime oibríche den Tionscadal beidh astuithe sceite ag eascairt as úsáid ócáideach innealra agus Feithicil Earraí Éadroma (LGV) a bheidh ag teastáil le haghaidh oibreacha cothabhála ar an láthair ó am go chéile. Tionchar diúltach fadtéarmach do-airithe a bheidh ann. Mar sin féin, seachnóidh an fuinneamh gaoithe a chruthóidh an Tionscadal táirgeadh leictreachais ó stáisiúin chumhachta guail, ola nó gásadhainte agus mar thoradh air sin déanfar coigilteas astuithe dé-ocsaíd charbóin (CO<sub>2</sub>), ocsaídí nítrigine (NO<sub>x</sub>), agus dé-ocsaíd sulfair (SO<sub>2</sub>). Beidh Tionchar Dearfach Fadtéarmach ar cháilíocht an aeir mar thoradh air seo.

Tar éis an mhaolaithe, measadh go bhféadfadh na héifeachtaí iarmharacha tionchar diúltach gearrthéarmach do-airithe a bheith acu ar an aeráid le linn na tógála. Beidh tionchar measartha, dearfach fadtéarmach ar an aeráid mar thoradh ar laghdú ar astaíochtaí gás ceaptha teasa le linn na céime oibríche.

Tá leagan amach an Tionscadail deartha chun éifeachtaí féideartha comhshaoil na feirme gaoithe a íoslaghdú agus úsáid á baint as an uastáirgeacht fuinnimh ó acmhainn gaoithe an tsuímh. Coinníodh an méid is lú is féidir de rogha na talún nua agus an tionchar ar ghnáthóg nádúrtha.

Níl aon eilimint sa Tionscadal a chruthóidh astuithe GHG nó astuithe bolaidh i bhfeidhm agus a chuideoidh le glanlaghdú náisiúnta ar astuithe gáis cheaptha teasa agus gáis eile a eascraíonn as dó breoslaí iontaise.

Eascraíonn coigilteas dé-ocsaíd charbóin go príomha as giniúint leictreachais an Tionscadail sa chaoi is go ndéantar giniúint ó fhoinsí eile (a scaoileann dé-ocsaíd charbóin) a fhritháireamh. Braitheann an coigilteas measta ar an toimhde cén fhoirse leictreachais a dhíláithrítear agus raon an choigiltis ó 72,597 go 80,580 tonna dé-ocsaíd charbóin in aghaidh na bliana.

Tá sprioc leagtha síos ag Éirinn chun laghdú 51% a bhaint amach ar astuithe gáis cheaptha teasa ar an iomlán faoi 2030, ag socrú cosáin chun astuithe glan-nialais a bhaint amach tráth nach déanaí ná 2050. Is é an sprioc do 2030 ná 80% de leictreachas na tíre a ghiniúint ó fhoinsí in-athnuaite. Cuirfidh an Fhorbairt idir 28 MW agus 33 MW d'acmhainneacht suiteáilte. Meastar gurb é an éifeacht charnach le giniúint in-athnuaite Éireannach eile ná athrú bunúsach ar éifeachtaí aeráide sholáthar fuinnimh na hÉireann, ar mórthionchar dearfach é, atá suntasach faoi na Rialacháin EIA agus a chuirfidh le spriocanna ceangailteacha na hÉireann um laghdú astuithe. Measadh go bhfuil tionchar beag, dearfach, fadtéarmach ag an Tionscadal maidir le cuidiú le hÉirinn a cuid oibleagáidí idirnáisiúnta a chomhlíonadh maidir le hastuithe GHG a laghdú.

## 11 NTS.10 TORANN

I g**Caibidil 11** den TMTT cuirtear i láthair measúnú ar éifeachtaí torainn an Tionscadail.

Astóidh trealamh agus feithiclí a úsáidtear le linn chéim na tógála torann go sealadach. Bainfidh na príomhfhoinsí torainn le tógáil bhunsraitheanna na dtuirbíní, seastáin chrua tuirbíní, nasc leis an eangach, próiseáil sna láithreacha sloc iasachtaithe, agus beidh foinsí níos lú mar bhóithre rochtana ar an suíomh agus tógáil fostáisiún 38kV. Glactar leis go mbeidh leibhéal torainn an díchoimisiúnaithe san ord céanna leis na leibhéal tógála agus go mairfidh siad ar feadh tréimhse sealadach. Go hiondúil beidh oibreacha tógála agus díchoimisiúnaithe níos mó ná 740m ón maoin is gaire (gabhdóir torainn), rud a fhágann nach meastar go mbeidh tionchar suntasach torainn agus creathadh ann.

Is í an phríomhfhuaim a chloistear ó thuirbíní gaoithe ná an 'swish' ó ghluaiseacht na lanna tríd an aer. Deartar tuirbíní nua-aimseartha chun torann a íoslaghdú agus baintear úsáid as coinníollacha pleanála chun comhlíonadh na dteorainneacha sonraithe torainn a chinntiú. Rinneadh measúnú ar thorann oibriúcháin de réir an chleachtais is fearr agus de réir na dtreoirlínte is déanaí. Tá sé léirithe go gcomhlíonfaidh torann de bharr an Tionscadail, lena n-áirítear éifeachtaí carnacha le feirmeacha gaoithe oibríocha agus ceadaithe na treoirlínte reatha go léir ag gach réadmhaoin áitiúil.

## 12 NTS.11 TÍRDHREACH AGUS RADHARC

I g**Caibidil 12** den TMTT cuirtear i láthair Measúnú ar Éifeachtaí Tírdhreach agus Radharc an Tionscadail. Rinne ailtire tírdhreacha cáilithe a bhfuil taithí aige é seo chun éifeachtaí suntasacha a mheastar a thiocfaidh chun cinn mar thoradh ar an Tionscadail a aithint. Déanann an measúnú breithniú ar leithligh ar na héifeachtaí ar ghabhdóirí tírdhreacha agus amhairc, chomh maith le tionchair carnacha i gcomhar le forbairtí feirmeacha gaoithe eile.

Tá an Suíomh suite laistigh de thírdhreach talmhaíochta agus foraoiseachta. Tírghné ardtalúin agus fána go háirithe atá laistigh den láithreán, le héagsúlacht mhór in airde. Marcálann droimlíne Dhoire na Sagart teorainn thuaidh/iarthuaisceart an tsuímh, ag buaicphointe 460 m AOD agus an tír-raon is ísle den láithreán ag titim go dtí thart ar 270 m AOD. In oirthear an tsuímh, ritheann dhá shruth bheaga ó thuaidh-theas chun craobh-ghleann ardtalún cosúil le babhla a dhraenáil, agus in iarthar an láithreáin tá trí shruth eile. Téann na cúig cinn de na sruthanna seo isteach i Sruth na hInse Móire, a shreabhann ina dhiaidh sin isteach in Aibhní Bharr Duínse agus an tSuláin ag sní soir i dtreo Bhaile Bhuirne.

Clúdaíonn Limistéar Staidéir na Forbartha ga de 20 km de réir na dtreoirlínte um Fhorbairt Fuinnimh Gaoithe (2006). Breithníonn an measúnú tírdhreacha éifeachtaí féideartha ar an tírdhreach glactha agus mórthimpeall ag tagairt do raon de limistéir shaintréithe tírdhreacha (LCAnna) agus critéir a foilsíodh i ndoiciméid theicniúla éagsúla. Breithníonn an measúnú amhairc éifeachtaí ar ghabhdóirí amhairc lena n-áirítear ainmniúcháin taitneamhachta sárscéimhe, ionaid daonra, bealaí iompair agus radharcanna pobail áitiúla ag baint úsáide as 24 amharcphointe ó láithreacha ionadaíocha / íogaire amhairc gabhdóirí. Tá fótamontáisí ullmhaithe do na hamharcphointí agus áirítear sna figiúirí freisin sreanglíne den Tionscadal ina aonar agus sreanglíne le gach forbairt charnach eile.

Maidir le hainmniúcháin íogaireachta tírdhreacha, tá an suíomh agus an chuid is mó den limistéar staidéir lárnach (laistigh de Chontae Chorcaí) i LCT15b 'Tailte Sléibhe Iomaire agus BuaiCe'. Laistigh den chuid thoir theas den limistéar staidéir lárnach freisin tá an LCT12a 'Talamh Meánach Imeachach agus Foraoisithe. Tá an dá chineál sainaitheanta tírdhreacha

rangaithe mar 'Meánach' agus íogaireacht 'Meánach'. Tá leibhéal tábhachta 'Contae' ag LCT15b ach tá tábhacht 'Áitiúil' ag LCT12a Imeach Rollach agus Meánach Foraoise.

Ba cheart a thabhairt faoi deara nach bhfuil an láithreán suite i gceantar atá aitheanta mar 'Tírdhreach Ardluacha' (HVL) agus go mbaineann an t-ainmniúchán HVL is gaire leis an gceantar laistigh agus timpeall ar Ghúgáin Barra, atá suite níos mó ná 12km siar ó dheas ón suíomh.

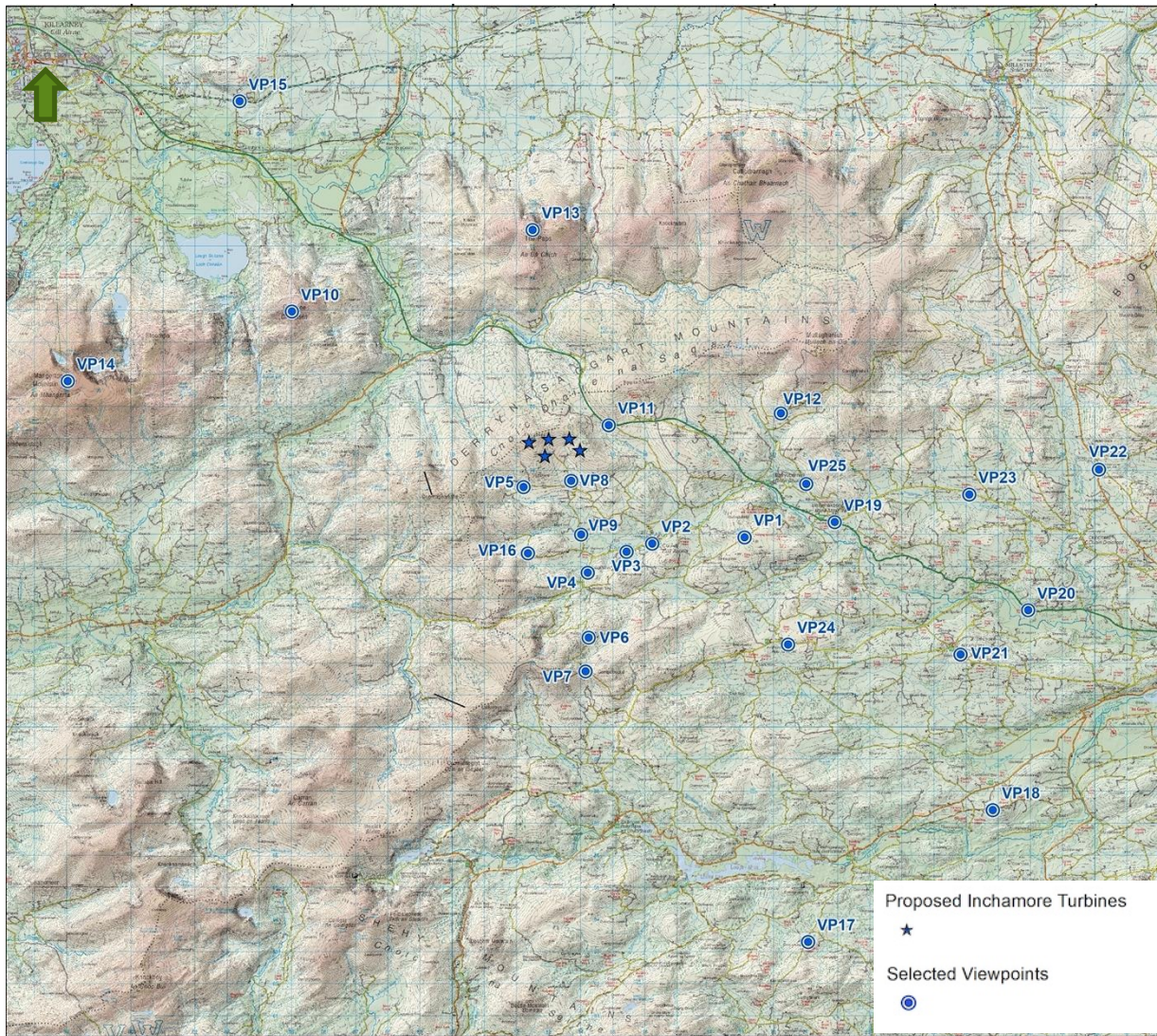
Maidir le tionchar tírdhreacha, beidh tionchair fhisiceacha ar chlúdach talún an tSuímh seo a athraíodh cheana féin (ag plandálacha foraoiseachta tráchtála) le linn na céime tógála, ach beidh go leor díobh seo inchúlaithe nuair a dhéanfar an láithreán a dhíchoimisiúnú. Baineann na príomhthionchar tírdhreacha le hathruithe ar charachtar an tírdhreacha le linn na céime oibríche go príomha ó láithreach na dtuirbíní a bheartaítear. Ó thaobh scála agus feidhme de, tá an fheirm ghaoithe bheartaithe comhshamhlaithe go maith i gcomhthéacs an limistéir staidéir lárnaigh. Tá sé seo mar gheall ar scála leathan na tírghné, gnéithe tírdhreacha agus patrúin úsáide talún. Cuireann na tréithe seo cosc ar airde agus ar mhéid na feirme gaoithe a bheartaítear a bheith mar chúis leis an gcineál coinbhleachta scála a d'fhéadfadh tarlú i gceantair tírdhreacha níos casta. Tá carachtar úsáideach suntasach ag na cnoic gharbh agus na dromanna atá díreach thart timpeall ar an Suíomh mar gheall ar láithreach na bhforbairtí fuinnimh gaoithe atá ann cheana féin, chomh maith le réimsí fairsinge de fháschoillte buaircíneacha tráchtála. Cé go léiríonn an Tionscadal láithreach dhaonna agus leibhéal forbartha tógtha níos láidre ná mar atá ar an Láithreán faoi láthair, ní bhainfidh sé go mór óna charachtar táirgiúil tuaithe ardtalún, a bhfuil tuirbíní gaoithe mar phríomhchuid de cheana féin.

Don mheasúnú tionchair amhairc, déantar na 24 amharcpoinnte a ghrúpáil agus a achoimriú i gCaibidil 12 i dtéarmaí cineál gabhdóra. Feictear na amharcpointí ionadaíocha i d**Tábla 2** agus i bh**Figiúr NTS-3**.

**Tábla 2: Amharcpointí Ionadaíocha**

Uimh. VP	Suíomh
VP1	Bóthar áitiúil i nGort na gCros
VP2	Bóthar áitiúil i sráidbhaile Chúil Aodha
VP3	Bóthar áitiúil i laistiar de Chúil Aodha
VP4	Bóthar áitiúil ar an Lománach
VP5	Bóthar áitiúil ar an Inse Mhór

<b>Uimh. VP</b>	<b>Suíomh</b>
<b>VP6</b>	Bóthar áitiúil ar an Leathfhearann Thoir
<b>VP7</b>	Bóthar áitiúil i gCarraig na Cáithe
<b>VP8</b>	Bóthar áitiúil ar na Millíní
<b>VP9</b>	Bóthar áitiúil i mBarr Duínse
<b>VP10</b>	Mullach an Chruacháin
<b>VP11</b>	N22 i nDoire na Sagart
<b>VP12</b>	Bóthar áitiúil i gCom an Ghadhair
<b>VP13</b>	Mullach Thiar de 'Dhá Chíoch Danainn'
<b>VP14</b>	Mullach na Mangartan
<b>VP15</b>	N72
<b>VP16</b>	Bóthar áitiúil i gCom Uí Chlúmháin
<b>VP17</b>	Bóthar áitiúil i nGort na hOchtaí
<b>VP18</b>	Bóthar áitiúil i gCill Barra
<b>VP19</b>	N22 i mBaile Mhic Íre
<b>VP20</b>	N22 at Inse an Liónáin
<b>VP21</b>	Bóthar áitiúil gar do Chill na Martra
<b>VP22</b>	R582 i nGort an Bhranair
<b>VP23</b>	Bóthar áitiúil i nDaingean na Saileach
<b>VP24</b>	Bóthar áitiúil i Ré na nDoirí



**Figiúr NTS-3 Mapa na nAmharcphointe**

Beidh an fheirm ghaoithe atá beartaithe ina chúis le raon éagsúil d'éifeachtaí nuair a bhreithnítear iad maidir le saghasanna gabhdóirí. Is beag an tionchar suntasach atá ag ionaid daonra agus feadh príomhbhealaí, is iad sin na cineálacha gabhdóirí a mbíonn an líon is mó gabhdóirí (daoine) iontu de ghnáth. I gcomparáid le go leor forbairtí fuinnimh gaoithe eile, tá na héifeachtaí ar radharcanna pobail áitiúla, ceann de na cineálacha gabhdóirí is so-ghabhálaí agus is gaire don Fhorbairt, go ginearálta sa raon lár (Measartha agus Measartha-beag) seachas ag foirceann níos airde an speictrim. Baineann sé seo níos lú leis an dlús daonra íseal agus baineann níos mó le nádúr iata an tírdhreacha gharbh sa lárlimistéar staidéir. Ina theannta sin, nuair a cuirtear radhairc leathana ardaithe i láthair (VP11, VP12), is gnách go mbíonn siad dírithe ar shiúl ó thalamh ard i dtreo limistéir ísle leis an bhfeirm ghaoithe imeallach nó fiú taobh thiar den amharcóir.

Ainmníodh na cineálacha gabhdóirí is mó a raibh tionchar orthu mar bhealaí sárscéimhe mar go bhfuil ard-dlús acu laistigh den limistéar staidéir lárnach agus níos leithne agus is minic a

léirigh siad radhairc Pobail Áitiúil freisin (iad siúd laistigh de 5km). Ar an mbonn go bhfuil an scéim ar scála agus ar mhéid measartha foriomlán agus go mbreathnaítear uirthi laistigh de radhairc shainithe lena n-áirítear feirmeoireacht foraoiseachta ar scála leathan agus forbairtí fuinnimh gaoithe, tá an chuma air go bhfuil sé comhshamhlaithe go maith i dtéarmaí scála agus feidhme araon sna radhairc sin.

Tá ócáidí ann nuair is cosúil go bhfuil na cúig thuirbín beagán éirithe le roinnt cásanna de fhorluí tuirbíní. Mar sin féin, déantar iad seo a mheaitseáil ar a laghad le hócáidí nuair a bhíonn an leagan amach sármhaith maidir leis an treoir tsuímh agus dearaidh ábhartha ó na Treoirlínte Forbartha Fuinnimh Gaoithe le próifíl barr droma cothrom-spásála agus réidh droimneach a mheaitseálann an tír-raon íochtarach. Is gnách go dtarlaíonn cásanna den sórt sin ó dheas den eagar agus áirítear leo VP1, VP4 agus VP6.

Bunaithe ar an measúnú tírdhreacha, amhairc agus carnach atá sonraithe sa chaibidil, meastar nach mbeidh aon tionchar suntasach ag Feirm Ghaoithe na hInse Móire a bheartaítear.

## 13 NTS.13 SÓCMHAINNÍ ÁBHARACHA AGUS CEISTEANNA EILE

Déanann **Caibidil 13** den TMTT roinnt saincheisteanna eile a bhaineann le forbairt feirmeacha gaoithe a mheas, lena n-áirítear éifeachtaí féideartha ar úsáid talún, foraoiseacht, teileachumarsáid, líonraí leictreachais, eitleocht agus fónais.

### 13.1 Úsáid Talún

Is sainairíonna é an láithreán seo ná foraoiseacht tráchtála agus talamh tuaithe, talmhaíochta, agus úsáidtear é go príomha le haghaidh féarach caorach agus eallaigh. Beidh tuirbín amháin suite ar thailte talmhaíochta. Mar thoradh air seo athrófar úsáid ó thalamh féarach talmhaíochta go húsáid feirmeacha gaoithe. Beidh tionchar beag, diúltach fadtéarmach aige seo ar úsáid talún talmhaíochta mar gheall ar bhaint na dtailte féaraigh le linn an Tionscadail.

Tá ceithre (4 Uimhir) tuirbín (agus an bonneagar gaolmhar .i., bóithre, Seastáin Chrua na dTuirbíní, etc.) suite laistigh den fhoraoiseacht. Mar thoradh air seo athrófar úsáid ó thalamh foraoiseachta go húsáid feirmeacha gaoithe. Beidh tionchar beag, diúltach fadtéarmach aige seo ar fhoraoiseacht mar gheall ar bhaint na dtailte le linn an Tionscadail.

Mar sin féin, ní mheastar go mbeidh aon tionchar suntasach ar úsáid talún talmhaíochta nó foraoiseachta.

### 13.2 Teileachumarsáid

Rinneadh teagmháil le hoibreoirí naisc chumarsáide micreathonnta le linn an MTT. Glacadh bearta maolaithe le linn dearadh an leagain amach chun tionchar a sheachaint ar naisc chumarsáide. Meastar nach dóchúil go gcuirfí isteach ar an bhfáiltiú teilifíse tar éis an aistrithe go craolachán digiteach, toisc nach mbíonn na comharthaí chomh so-ghabhálach do chur isteach ó thuirbíní.

Áiritheoidh cur chun feidhme na mbeart maolaithe nach gcuirfear isteach ar naisc chumarsáide. Mar sin, ní mheastar go mbeidh aon tionchar suntasach ar fáiltiú teileachumarsáide nó raidió mar thoradh ar an Tionscadal.

### 13.3 Gréasáin Leictreachais

Déanann an chuid seo cur síos ar an líonra tarchurtha agus ar an rogha nasctha a bhfuiltear ag súil leis. Níl sé beartaithe aon chuid den ghréasán dáileacháin a úsáid.

Ceadaíonn an córas náisiúnta tarchuir leictreachais méid mór leictreachais a iompar ó stáisiúin ghiniúna, lena n-áirítear feirmeacha gaoithe, go pointí soláthair bulc- in aice leis na príomhionaid daonra áit a bhfuil sé idirnasctha leis an gcóras dáileacháin.

Beidh an Nasc Eangaí 19.9km ar fhaid agus beidh sé feadh bóithre poiblí, bóithre príobháideacha agus bóithre foraoiseachta.

Lorgófar nasc ón oibreoir córais eangaí trí iarratas chuig EirGrid. Nascaidh an fostáisiún trí cháblaí 38 kV faoi thalamh. Ag fostáisiún 220 kV Bhaile Uascail atá ann cheana féin, nascaidh an cábla leis an mbonneagar atá ann faoi láthair laistigh de theorainneacha an fhostáisiúin agus a bhabhúin. Déanfar an Nasc Eangaí a thógáil de réir cheanglais agus sonraíochtaí (CDS-GFS-00-001-R1) EirGrid.

Cuirfidh an Tionscadal go díreach agus go fadtéarmach leis an ngréasán leictreachais trína neartú trí ghiniúint fuinnimh in-athnuaite breise a sholáthar.

### 13.4 Aerloingseoireacht

Tá an poitéinseal ag feirmeacha gaoithe oibriúcháin a bheith ina gcúis le héagsúlacht tionchair ar an eitlíocht. D'fhéadfadh tionchar a bheith ag rothlú lanna tuirbín gaoithe ar oibríochtaí radair, cé nach dócha go mbeidh sé seo amhlaidh ar an Inse Mhór. Is féidir le hairde fisiceach na dtuirbíní bac a chur ar eitlíocht agus ar fheidhmíocht fhoriomlán an trealaimh chumarsáide, loingseoireachta agus faireachais. Ní mór soilsíú a bheith ag gach struchtúr os cionn 150 m ar airde chun rabhadh a thabhairt do thrácht eitlíochta.

Chuathas i gcomhairle le hoibreoírí eitlíochta, le hÚdarás Eitlíochta na hÉireann ag iarraidh córas solais rabhaidh do bhacainní don Tionscadal, soláthar comhordanáidí gach tuirbín agus airde barr, agus iad a chur ar an eolas 30 lá sula gcuirtear tús le haon oibríochtaí craein.

Cuirfear láithreacha na dtuirbíní le léarscáileanna eitlíochta roimh thógáil, agus déanfar gach iarratas ón Údarás Eitlíochta chun a chinntiú go gcloítear le prótacail sábháilteachta eitlíochta. Mar sin, is beag an tionchar a bheidh ar eitlíocht mar thoradh ar an Tionscadal.

## 14 NTS.14 OIDHREACTH CHULTÚRTHA

Cuireann **Caibidil 14** den TMTT staidéar bonnlíne agus measúnú tionchair i láthair ar oidhreacth chultúrtha an tSuímh agus an réigiúin máguaird. Tugadh faoi chuairteanna suímh agus staidéir deisce chun aon sócmhainní oidhreachta seandálaíochta, ailtireachta agus cultúrtha eile a bhféadfadh an Tionscadal difear a dhéanamh dóibh a aithint agus a thaifeadadh. Déantar suntas na héifeachta ar shócmhainn oidhreachta cultúrtha a mheas trí luach/íogaireacht na sócmhainne a shuíomh, agus conas a d'fhéadfadh tionchar a bheith aige air sin bunaithe ar dhearadh molta an Tionscadail.

Tá dhá shuíomh seandálaíochta taifeadta laistigh den Láithreán, agus cuimsíonn siad seo teorainn pháirce (CO057-006----) agus imfhálú beag cloiche (CO057-007----). Seachnaíodh an dá shuíomh seandálaíochta seo i ndearadh an Tionscadail agus déanfar iad a dhúnadh ar feadh tréimhse na Tógála. Níl aon iarsmaí oidhreachta seandálaíochta, ailtireachta nó cultúrtha aitheanta laistigh de lorg na Forbartha, agus mar sin ní bheidh aon tionchar fisiceach díreach ar aon ghnéithe seandálaíochta nó oidhreachta ailtireachta aitheanta le linn aon chéim den Fhorbairt.

Tá an poitéinseal ag an Suíomh go bhfuil iarsmaí seandálaíochta faoi thalamh anaithnid ann. Dá nochtfaí iarsmaí seandálaíochta le linn chéim na tógála, is dócha go mbeadh tionchar mór ar na hiarsmaí seandálaíochta sin. Mar sin, beidh monatóireacht seandálaíochta ar bhaint barrithir i rith na céime tógála faoi cheadúnas ón tSeirbhís Séadchomharthaí Náisiúnta i gceist leis an maolú ar éifeachtaí beaga/measartha féideartha ar iarsmaí seandálaíochta anaithnide agus déanfaidh seandálaí atá cáilithe go cuí é seo. Sa chás go n-aithnítear aon ghnéithe seandálaíochta faoin dromchla le linn na monatóireachta seo déanfar iad a thaifeadadh agus ansin iad a chosaint go daingean fad a théitear i gcomhairle leis an tSeirbhís Séadchomharthaí Náisiúnta chun bearta maolaithe cuí breise a chinneadh, lena bhféadfaí caomhnú in situ a áireamh (trí sheachaint) nó caomhnú trí thaifead (tochailt seandálaíochta).

Beidh raon de thionchair dhiúltacha indíreacha fadtéarmacha de chineál amhairc mar thoradh ar an gcéim oibriúcháin ar shuíomhanna níos leithne na láithreán seandálaíochta laistigh de

phurláin an tSuímh a bheidh sa raon ó bheagán suntasach go measartha suntasach. I bhfianaise nádúr na dtuirbíní feirme gaoithe níl aon bhearta maolaithe ann a d'fhéadfadh dul i ngleic leis na tionchair amhairc seo, ach tugtar faoi deara go ndéanfar iad a aisiompú tar éis na céime díchoimisiúnaithe.

Ní bheidh aon tionchar suntasach dóchúil ar an acmhainn oidhreachta cultúrtha mar thoradh ar na céimeanna tógála agus oibriúcháin.

Ní dhéanann an measúnú aon tionchar carnach dóchúil ar acmhainní oidhreachta cultúrtha atá suntasach i dtéarmaí na Rialachán EIA a thuar.

## 15 NTS.15 TRÁCHT AGUS IOMPAR

Leagtar amach i g**Caibidil 15** den TMTT an éifeacht a bheadh ag trácht tógála ar an ngréasán bóithre, agus an tionchar a d'fhéadfadh a bheith aige sin ar dhaoine agus ar phobail in aice láimhe.

Cuirtear na héifeachtaí féideartha a bhaineann Tionscadal i láthair in dhá phríomhfhoirm: iad siúd ó iompar comhpháirteanna tuirbíní gaoithe, agus iad siúd mar thoradh ar allmhairiú ábhar tógála, trealamh agus pearsanra.

Baintear úsáid as samhail ríomhaire de na feithiclí seachadta tuirbíní chun láithreacha a aithint feadh bhealach seachadta comhpháirteanna an tuirbín ina mbeidh gá le feabhsuithe bóthair chun seachadadh do ualaí neamhghnácha idir Calafort Rinn an Scidígh agus láithreán na feirme gaoithe a éascú (féach **TMTT Aguisín 13.2**). =. Bheadh na comhpháirteanna seo á n-iompar le feithicil choimhdeachta mar ghnáthchleachtas, chun cabhrú le pasáiste sábháilte a chinntiú.

Tá an bealach tarlaithe molta mar:

- Fág Calafort Rinn an Scidígh ar an N28.
- Ag an timpeallán, lean ar aghaidh ar an N28.
- Ag an timpeallán, lean ar aghaidh ar an N28.
- Ag an timpeallán, tóg an 2ú bealach amach ar an N28.
- Lean ar aghaidh ar an N28, agus ansin tóg an slipbhóthar ar an N40.
- Lean ar aghaidh ar an N40 go dtí an N22, bain úsáid as Seachbhóthar nua Mhaigh Chromtha a chríochnaíonn siar ó thuaidh ó Bhaile Bhuirne (ar a dtabharfar Acomhal Bhaile Bhuirne).

- Téigh ar ais leis an N22 atá ann cheana féin, Lean ar aghaidh ar an N22, ansin cas ar chlé ag pointe rochtana an tsuímh ag Doire Aimhréidh. Lean ar aghaidh ar 2.5km de rian foraoise go dtí suíomh na feirme gaoithe.
- Ar an mbealach amach ón suíomh, cas ar chlé ar an N22, ansin cas ar dheis ag acomhal an oileáin ag Coimín an Bhroic (Co. Chiarraí) agus críochnaigh ionramháil 180 céim agus lean ar aghaidh ar an N22.

Chun ábhar tógála a sheachadadh ó chairéil aitheanta go háitiúil ó dheas, úsáidfídh leoraithe an R599, R587, ansin an R584, ansin an N22 soir ó dheas chun dul isteach ar Sheachbhóthar nua Mhaigh Chromtha ar an N22. Leanfaidh siad seachbhóthar nua N22 Mhaigh Chromtha ansin go dtí Acomhal Bhaile Bhuirne, ag imeacht amach ar an N22 atá ann cheana féin agus ag taisteal siar go Doire Aimhréidh agus ansin dul isteach i Láithreán na feirme gaoithe.

Ón gCéim, leanfaidh leoraithe an R582 soir ó dheas agus tiocfaidh siad ar Sheachbhóthar Nua Mhaigh Chromtha (N22) ag Acomhal an Ghoirtín Rua. Leanfaidh siad ansin seachbhóthar nua an N22 go dtí Acomhal Bhaile Bhuirne agus ansin an N22 atá ann cheana siar go Doire Aimhréidh chun rochtain a fháil ar an rian foraoise ar shuíomh na feirme gaoithe.

Léiríonn na figiúirí tráchta taifeadta go bhfuil sé tuartha, in 2025, go mbeidh an N22 ag feidhmiú ag thart ar 71.9% de thoilleadh ag an láthair casaidh a bheartaítear le haghaidh tógáil agus feithiclí seachadta tuirbíní ag baile fearainn Choimín an Bhroic (an N22 atá laistiar de sheachbhóthar Mhaigh Chromtha) agus mar sin de. acmhainn chun freastal ar thrácht bhreise sa todhchaí. Táthar ag tuar go mbeidh Forbairt Bhóthar Bhaile Bhuirne go Maigh Chromtha ag feidhmiú ag thart ar 11,100 go 11,200 AADT in 2027 nó ag 56% de thoilleadh. Measadh gur beag an méid tráchta a chruthófar ag céim na tógála den Tionscadal agus an tionchar a d'fhéadfadh a bheith aige ar dhaoine agus ar phobail in aice láimhe, ach amháin sna cásanna seo a leanas:

- Moill ar thiománaithe le linn na dtréimhsí gearra ama nuair a bhíonn na hualaí neamhghnácha ag gluaiseacht, ag pointí atá an-logánta do bhealach seachadta comhpháirteanna na dtuirbín.
- D'fhéadfadh imeaglú coisithe tarlú nuair a bhíonn athruithe móra ar shreabhadh agus ar chomhdhéanamh an tráchta. Ní bhainfear úsáid as bóithre áitiúla agus níl aon trácht suntasach coisithe sa cheantar.
- Láibe agus smionagar ar an ngréasán bóthar áitiúil ó HGVanna ag dul isteach agus amach ón suíomh tógála..
- Creathadh de bharr feithiclí móra, aerbheirthe nó talamhbhunaithe mar thoradh ar dhromchla bóthair atá garbh.. Is dócha go mbeidh roinnt torainn agus creathadh ó ghluaiseachtaí HGVanna fan an Bhealaigh Tarlaithe ar na bóithre réigiúnacha, go

háirithe ar an R599, R587, R584 agus R582 a d'fhéadfadh cur isteach ar chónaitheoirí a chónaíonn fan na mbóithre seo. Mar gheall ar an líon réasúnta íseal turas a ghintear in aghaidh an lae, (seachas na sé lá nuair a bhíonn doirteadh coincréite ar siúl) na srianta ar uaireanta oibre agus nádúr gearrthéarmach chéim na tógála, ní thuatar éifeachtaí torainn agus creathadh. a bheith suntasach.

Tá roinnt beart maolaithe beartaithe chun éifeachtaí a íoslaghdú, lena n-áirítear:

- Deimhneoidh an t-iarratasóir an scála ama atá beartaithe le haghaidh seachadta agus déanfar gach iarracht buaic-amanna a sheachaint mar amanna fágála scoile, seirbhísí eaglasta, imeachtaí spóirt, buaic-amanna tráchta nuair a mheastar go bhféadfadh sé seo cur isteach gan ghá a bheith mar thoradh air.
- Cuirfidh tiománaithe gach feithicil seachadta ar an eolas go bhfuil scoileanna agus gabhdóirí íogaire eile i láthair agus nach bhfuil áiseanna foirmiúla trasnaithe coisithe i láthair.
- Cuirfear áiseanna glantacháin rothaí ar fáil ag an dá bhealach isteach molta chuig an suíomh.
- Chun astuithe deannaigh a laghdú, clúdófar coimeádáin feithicle/ualaí de chloch bhrúite le linn dóibh bheith ag gabháil isteach agus amach ón suíomh.
- Déanfar monatóireacht ar ghréasán na mbóithre áitiúla agus déanfar cothabháil de réir mar is gá le haon deisiúcháin a dhéanfar ag deireadh na céime tógála.

Aontófar Plean Bainistíochta Tráchta mionsonraithe leis na húdaráis ábhartha agus an pobal agus mionsonrófar ann na bearta atá le cur i bhfeidhm le linn na gcéimeanna sealadacha tógála/díchoimisiúnaithe.

Ní tharlóidh aon tionchar suntasach a bhaineann le trácht na céime oibríche mar gheall ar a laghad tráchta a chruthófaí le linn na céime sin den Tionscadal.

## **16 NTS.16 LEOCHAILEACHT AN TIONSCADAIL DO MHÓR-THIMPISTÍ AGUS TUBAISTÍ NÁDÚRTHA**

Is guaiseacha iad mór-thimpistí nó tubaistí nádúrtha a bhféadfadh tionchar a bheith acu ar an Tionscadal agus a d'fhéadfadh tionchar a bheith acu ar an gcomhshaol dá bharr. Áirítear orthu sin timpistí le linn na tógála agus na hoibríochta de bharr teip oibríochta agus/nó guaiseacha nádúrtha. Breithnítear sa mheasúnú ar riosca mórthionóiscí agus/nó tubaistí na fachtóirí go léir a shainítear sa Treoir EIA a cuireadh san áireamh sa TMTT seo, i.e., sláinte an daonra agus an duine, bithéagsúlacht, talamh, ithir (cobhsaíocht móna), uisce, aer agus aeráid. agus sócmhainní ábhartha, oidhreacht chultúrtha agus an tírdhreach.

Tá staidéar deisce tugtha chun críche chun an timpeallacht bhonnlíne a bhfuil an measúnú riosca molta á dhéanamh ina leith a shuíomh. Beidh tionchar aige seo ar dhóchúlacht agus ar thionchar mórthionóisce nó tubaiste nádúrtha. Tá comhthéacs áitiúil agus réigiúnach bunaithe sula ndearnadh an measúnú riosca chun tuiscint a fhorbairt ar leochaileacht agus athléimneacht an cheantair i gcás éigeandálaí.

Aithníodh an cás leis an scór riosca is airde maidir le tarlú mórthimpiste agus/nó mórthubaiste mar 'Éilliú' an Tionscadail agus riosca 'Tionóisc Dóiteáin Tionsclaíoch/Pléasc Gáis' le linn na gcéimeanna tógála, oibriúcháin agus díchoimisiúnaithe. Tá an Tionscadal deartha agus tógtha de réir na mbeart dea-chleachtais atá leagtha amach sa TMTT seo agus, mar sin, tá maolú i gcoinne riosca mór-thimpistí agus/nó tubaistí leabaithe sa dearadh.

Meastar an riosca go dtarlódh mórthionóisc agus/nó tubaiste le linn thógáil an Tionscadail 'íseal' de réir an 'Treoir um Measúnú Riosca i mBainistíocht Móréigeandála' (RCORÁ, 2010).

## 17 NTS.17 IDIRGHNÍOMHAÍOCHTAÍ AGUS IDIRCHRIDIMH

D'fhéadfadh tionchar a bheith ag aon tionchar féideartha ar ghné amháin den chomhshaoil mar thoradh ar an Tionscadal ar ghné eile freisin. Soláthraíonn Caibidil 17 den EIAR achoimre ar na hidirghníomhaíochtaí agus na hidirghaolmhaireachtaí idir gnéithe comhshaoil an Tionscadail. Áirítear leis seo na héifeachtaí suntasacha ó gach caibidil den TMTT agus tugtar achoimre freisin ar na bearta maolaithe atá beartaithe chun dóchúlacht nó méid na n-éifeachtaí sin a laghdú go leibhéal inghlactha.


Imlíonann **Tábla 3** thíos na gnéithe éagsúla comhshaoil a bhféadfadh idirghníomhú leo mar gheall ar an Tionscadal. Tá idirghníomhaíochtaí sainaitheanta go soiléir i gcéimeanna tosaigh an Tionscadail agus sa chás go bhfuil féidearthacht ann d'idirghníomhaíocht idir tionchair comhshaoil, chuir na speisialtóirí TMTTna hidirghníomhaíochtaí san áireamh agus a measúnú á dhéanamh acu. Breathnaíodh ar idirghníomhaíochtaí féideartha (idir dearfach agus diúltach) le haghaidh na gcéimeanna tógála, oibriúcháin agus díchoimisiúnaithe de gach ceann de na gnéithe comhshaoil éagsúla den Tionscadal.

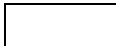
Tá gach fachtóir comhshaoil idirghaolmhar go pointe áirithe. Tar éis staidéar a dhéanamh ar idirghníomhaíocht na dtionchar féideartha le linn na gcéimeanna tógála, oibriúcháin agus díchoimisiúnaithe den Tionscadal, socraíodh nach bhfuiltear ag súil le haon éifeacht aimplíúcháin. Beidh roinnt tionchair dhearfacha ag an Tionscadal ar leibhéal idirnáisiúnta, náisiúnta, réigiúnach agus áitiúil. Tá sé tábhachtach a thabhairt faoi deara go bhfuil an tionchar tírdhreacha agus amhairc beagnach go hiomlán inchúlaithe ar dhíchoimisiúnú na Forbartha.

**Tábla 3: Mairís achoimre ar Idirghníomhaíochtaí Tionchair le linn na gCéimeanna Tógála, Oibriúcháin agus Díchoimisiúnaithe (Foinse: Arna chur in oiriúint ó Threoirlínte TMTT, 2022)**

	Daonra agus Sláinte an Duine		Bithéagsúlacht		Éaneolaíocht		Ithir & Geolaíocht		Hidreolaíocht & Hidrigeolaíochta		Torann		Tírdhreach agus Radharc		Sócmhainní Ábharacha		Oidhreacht Chultúrtha		Trácht & Iompar		Mór-Thimpistí agus Tubaistí Nádúrtha	
	Tóg & Díchoim	Oibriú	Tóg & Díchoim	Oibriú	Tóg & Díchoim	Oibriú	Tóg & Díchoim	Oibriú	Tóg & Díchoim	Oibriú	Tóg & Díchoim	Oibriú	Tóg & Díchoim	Oibriú	Tóg & Díchoim	Oibriú	Tóg & Díchoim	Oibriú	Tóg & Díchoim	Oibriú	Tóg & Díchoim	Oibriú
Daonra agus Sláinte an Duine																						
Bithéagsúlacht																						
Éaneolaíocht																						
Ithir & Geolaíocht																						
Hidreolaíocht & Hidrigeolaíochta																						
Torann																						
Tírdhreach agus Radharc																						
Sócmhainní Ábharacha																						
Seandálaíocht & Oidhreacht Chultúrtha																						
Trácht & Iompar																						
Mór-Thimpistí agus Tubaistí Nádúrtha																						

Nóta: Const. = Céim Thógála; Oper = Céim Oibriúcháin Decom. = Díchoimisiúnú

 idirghníomhaíocht agus idirghaol

 Gan idirghníomhú ná idirghaol